

Sur le procédé

Altivo®-Altivolite® sur support bois

Famille de produit/Procédé : Bardage rapporté en terre-cuite sur support bois

Titulaire(s) : Société Wienerberger France SAS

AVANT-PROPOS

Les avis techniques et les documents techniques d'application, désignés ci-après indifféremment par Avis Techniques, sont destinés à mettre à disposition des acteurs de la construction **des éléments d'appréciation sur l'aptitude à l'emploi des produits ou procédés** dont la constitution ou l'emploi ne relève pas des savoir-faire et pratiques traditionnels.

Le présent document qui en résulte doit être pris comme tel et n'est donc **pas un document de conformité ou à la réglementation ou à un référentiel d'une « marque de qualité »**. Sa validité est décidée indépendamment de celle des pièces justificatives du dossier technique (en particulier les éventuelles attestations réglementaires).

L'Avis Technique est une démarche volontaire du demandeur, qui ne change en rien la répartition des responsabilités des acteurs de la construction. Indépendamment de l'existence ou non de cet Avis Technique, pour chaque ouvrage, les acteurs doivent fournir ou demander, en fonction de leurs rôles, les justificatifs requis.

L'Avis Technique s'adressant à des acteurs réputés connaître les règles de l'art, il n'a pas vocation à contenir d'autres informations que celles relevant du caractère non traditionnel de la technique. Ainsi, pour les aspects du procédé conformes à des règles de l'art reconnues de mise en œuvre ou de dimensionnement, un renvoi à ces règles suffit.

Groupe Spécialisé n° 2.2 - Produits et procédés de bardage rapporté, vêtage et vêture

Versions du document

Version	Description	Rapporteur	Président
V2	<p>Cette version annule et remplace l'Avis Technique n° 2.2/22-1843_V1</p> <p>Cette 1^{ère} révision intègre les modifications suivantes :</p> <ul style="list-style-type: none"> Mise en œuvre de 10 à 28 m avec dispositions particulières (membrane de protection à l'eau des façades validée par un Avis Technique du GS2.2 en cours de validité). Ajout de la pose sur CLT lors d'une isolation par l'extérieur. 	MOKRANI Youcef	FAYARD Stéphane
V1	<p>Cette version annule et remplace l'Avis Technique n° 2.2/17-1783_V3. La scission de l'Avis Technique 2.2/17-1783_V3 est issue de la décision du Groupe Spécialisé 2.2 du 05 février 2020.</p>	BAREILLE Aurélie	FAYARD Stéphane

Descripteur :

Altivo®-Altivolite® est un système de bardage rapporté à base de bardeaux de terre-cuite alvéolés disposés verticalement et maintenus par des agrafes fixées sur des profilés horizontaux, eux-mêmes solidarités à la paroi support par le biais d'une ossature verticale fixée sur les montants verticaux de la COB ou directement sur CLT.

Une isolation complémentaire est généralement disposée entre le mur support et le bardage rapporté. La lame d'air ventilée entre le bardage et le mur support ou l'isolant est systématiquement aménagée.

- Les ouvrages visés sont décrits au §1.1.2.
- Contribution à l'étanchéité cf. § 1.2.1.8
- L'exposition au vent correspondant à une pression ou une dépression admissible sous vent normal selon les NV 65 modifiées est décrite en §1.1.2.
- Les performances aux chocs du procédé sont décrites au §1.2.1.5 et au tableau 6
- Le procédé de bardage rapporté peut être mis en œuvre en zones de sismicité et bâtiments suivant les tableaux décrits en Annexe A.
- Les principes de fabrication et de contrôle de cette fabrication sont décrits au § 2.7.

Table des matières

1.	Avis du Groupe Spécialisé	5
1.1.	Domaine d'emploi accepté	5
1.1.1.	Zone géographique	5
1.1.2.	Ouvrages visés	5
1.2.	Appréciation	5
1.2.1.	Aptitude à l'emploi du procédé	5
1.2.2.	Durabilité	6
1.2.3.	Fabrication et contrôles (cf. § 2.7)	6
1.2.4.	Impacts environnementaux	6
1.3.	Remarques complémentaires du Groupe Spécialisé	7
2.	Dossier Technique.....	8
2.1.	Mode de commercialisation.....	8
2.1.1.	Identification	8
2.1.2.	Distribution	8
2.1.3.	Assistance technique.....	8
2.2.	Description.....	8
2.2.1.	Éléments de bardage	8
2.2.2.	Fixations de la lisse horizontale	9
2.2.3.	Fixations des agrafes	9
2.2.4.	Ossatures	10
2.2.5.	Agrafes (cf. fig. 5)	10
2.2.6.	Isolant	10
2.2.7.	Accessoires associés	10
2.3.	Dispositions de conception.....	11
2.3.1.	Dimensionnement.....	11
2.3.2.	Fixations	11
2.3.3.	Réseau bois	11
2.4.	Dispositions de mise en œuvre	11
2.4.1.	Principes généraux de pose.....	11
2.4.2.	Dispositions complémentaires à la pose sur COB.....	13
2.4.3.	Dispositions complémentaires à la pose sur CLT.....	13
2.4.4.	Pose de l'isolant thermique	13
2.4.5.	Compartimentage de la lame d'air.....	13
2.4.6.	Ventilation de la lame d'air.....	13
2.4.7.	Points singuliers	13
2.4.8.	Pose en zones exposées aux chocs (cf. tableau 6).....	14
2.5.	Entretien et remplacement	14
2.5.1.	Entretien	14
2.5.2.	Nettoyage.....	14
2.5.3.	Remplacement d'un panneau	14
2.6.	Traitement en fin de vie	14
2.7.	Principes de fabrication et de contrôle de cette fabrication.....	15
2.7.1.	Fabrication	15
2.7.2.	Contrôles de fabrication.....	15
2.8.	Mention des justificatifs.....	16
2.8.1.	Résultats expérimentaux	16
2.8.2.	Références chantiers.....	16

Tableaux du Dossier Technique	17
Schémas du Dossier Technique	19
Annexe A -Pose du procédé de bardage rapporté Altivo®-Altivolite® sur Ossature Bois en zones sismiques	54
A1 Domaine d'emploi	54
A2 Assistance technique.....	54
A3 Prescriptions	54
Tableau de l'Annexe A.....	56
Figures de l'Annexe A	57

1. Avis du Groupe Spécialisé

Le procédé décrit au chapitre 2 « Dossier Technique » ci-après a été examiné, le 09 décembre 2025, par le Groupe Spécialisé qui a conclu favorablement à son aptitude à l'emploi dans les conditions définies ci-après :

1.1. Domaine d'emploi accepté

1.1.1. Zone géographique

L'avis a été formulé pour les utilisations en France métropolitaine.

1.1.2. Ouvrages visés

- Ce procédé est utilisable sur parois planes et verticales, neuves ou préexistantes, de COB conformes au NF DTU 31.2 de 2019 ou sur panneaux bois lamellé-croisé porteur en façade CLT (Cross Laminated Timber) validée par un Avis Technique du Groupe Spécialisé N°3, situées en étage et à rez-de-chaussée protégé des risques de chocs (selon le tableau 7 en fin de Dossier Technique), situées en étage et à rez-de-chaussée protégé des risques de chocs.
 - Pose possible sur Constructions à Ossature Bois (COB) conformes au NF DTU 31.2 de 2019 ou sur panneaux bois lamellé-croisé porteur en façade CLT (Cross Laminated Timber) validée par un Avis Technique du Groupe Spécialisé N°3, limitée à :
 - En zones de vent 1 à 3 en situation a, b, c :
 - Hauteur 10 m maximum (+ pointe de pignon) : (cf. tableau 8)
 - Hauteur 18 m maximum (+ pointe de pignon) : Pose à joints fermés avec pare-pluie conforme au DTU 31.2
 - Hauteur 28 m maximum : Pose à joints fermés avec mise en place d'une membrane de protection à l'eau des façades bois bénéficiant d'un Avis Technique du GS2.2 en cours de validité (par exemple : DOERKEN DELTA FASSADE20/50).
 - En zones de vent 4 et/ou en situation d :
 - Hauteur 6 m maximum (+ pointe de pignon) : (cf. tableau 8)
 - Hauteur 10 m maximum (+ pointe de pignon) : Pose à joints fermés avec pare-pluie conforme au DTU 31.2
 - Hauteur 18 m maximum : Pose à joints fermés avec mise en place d'une membrane de protection à l'eau des façades bois bénéficiant d'un Avis Technique du GS2.2 en cours de validité (par exemple : DOERKEN DELTA FASSADE20/50)
- Par ailleurs, les prescriptions du § 2.4 du Dossier Technique et les figures 1.1 et 1.2 et 8 à 24 sont à respecter. Les situations a, b, c et d sont définies dans le NF DTU 20.1 P3.
- Exposition au vent correspondant à des pressions et dépressions sous vent normal selon les règles NV65 modifiées, conformément au tableau 8 en fin de Dossier Technique.
 - Le procédé de bardage rapporté Altivo®-Altivolite® peut être mis en œuvre en zones sismiques selon les dispositions particulières décrites en Annexe A.

1.2. Appréciation

1.2.1. Aptitude à l'emploi du procédé

1.2.1.1. Stabilité

Le bardage rapporté ne participe pas aux fonctions de transmission des charges, de contreventement et de résistance aux chocs de sécurité. Elles incombent à l'ouvrage qui le supporte.

La stabilité du bardage rapporté sur cet ouvrage est convenablement assurée dans le domaine d'emploi proposé.

1.2.1.2. Sécurité en cas d'incendie

Le respect de la Réglementation incendie en vigueur est à vérifier au cas par cas selon le bâtiment visé.

Les vérifications à effectuer (notamment quant à la règle dite du "C + D", y compris pour les bâtiments en service) doivent prendre en compte les caractéristiques suivantes :

- Sur support bois : non classé.

1.2.1.3. Prévention des accidents lors de la mise en œuvre

Elle peut être normalement assurée.

1.2.1.4. Pose en zones sismiques

Le procédé de bardage rapporté Altivo®-Altivolite® peut être mis en œuvre en zones sismiques selon les dispositions particulières décrites en Annexe A.

1.2.1.5. Performances aux chocs

Les performances aux chocs extérieurs du procédé Altivo®-Altivolite® correspondent, selon les normes P08-301 et P08-302 et les Cahiers du CSTB 3546-V2 et 3534, aux classes d'exposition Q2 à Q4 en paroi facilement remplaçable (cf. Tableau 6).

1.2.1.6. Isolation thermique

Le respect de la Règlementation Thermique en vigueur est à vérifier au cas par cas selon le bâtiment visé.

1.2.1.7. Éléments de calcul thermique

Le coefficient de transmission thermique surfacique U_p d'une paroi intégrant un système d'isolation par l'extérieur à base de bardage ventilé se calcule d'après la formule suivante :

$$U_p = U_c + \sum_i \frac{\psi_i}{E_i} + n \cdot \chi_j$$

Avec :

U_c est le coefficient de transmission thermique surfacique en partie courante, en $W/(m^2.K)$.

ψ_i est le coefficient de transmission thermique linéique du pont thermique intégré i , en $W/(m.K)$, (ossatures).

E_i est l'entraxe du pont thermique linéique i , en m.

n est le nombre de ponts thermiques ponctuels par m^2 de paroi.

χ_j est le coefficient de transmission thermique ponctuel du pont thermique intégré j , en W/K (pattes-équerres).

Les coefficients ψ et χ doivent être déterminés par simulation numérique conformément à la méthode donnée dans les règles Th-Bât, fascicule Ponts thermiques.

En absence de valeurs calculées numériquement, des valeurs par défaut sont fournies sur le site RT-RE-bâtiment dans le paragraphe mur du dossier d'application du fascicule parois opaques.

Au droit des points singuliers, il convient de tenir compte, en outre, des déperditions par les profilés d'habillage.

1.2.1.8. Étanchéité

A l'air : elle incombe à la paroi support,

A l'eau : elle est assurée de façon satisfaisante en partie courante par la faible largeur des joints ouverts entre bardeaux adjacents, compte tenu de la verticalité de l'ouvrage et de la présence de la lame d'air ; et en points singuliers, par les profilés d'habillage.

Sur supports COB/CLT : l'étanchéité est assurée de façon satisfaisante dans le cadre du domaine d'emploi accepté.

1.2.2. Durabilité

La durabilité du procédé est approuvée favorablement dans le cadre du domaine d'emploi revendiqué.

La durabilité du gros-œuvre est améliorée par la mise en œuvre de ce bardage rapporté, notamment en cas d'isolation thermique associée.

1.2.3. Fabrication et contrôles (cf. § 2.7)

Comprenant l'autocontrôle nécessaire, elle ne comporte pas de risque particulier touchant la constance de qualité.

Cet avis est formulé en prenant en compte les contrôles et modes de vérification de fabrication décrits dans le Dossier Technique.

1.2.4. Impacts environnementaux

1.2.4.1. Données environnementales¹

Le procédé Altivo®-Altivolite® ne dispose d'aucune Déclaration Environnementale (DE) et ne peut donc revendiquer aucune performance environnementale particulière. Il est rappelé que les DE n'entrent pas dans le champ d'examen d'aptitude à l'emploi du procédé.


1.2.4.2. Aspects sanitaires

Le présent avis est formulé au regard de l'engagement écrit du titulaire de respecter la réglementation, et notamment l'ensemble des obligations réglementaires relatives aux produits pouvant contenir des substances dangereuses, pour leur fabrication, leur intégration dans les ouvrages du domaine d'emploi accepté et l'exploitation de ceux-ci. Le contrôle des informations et déclarations délivrées en application des réglementations en vigueur n'entre pas dans le champ du présent avis. Le titulaire du présent avis conserve l'entière responsabilité de ces informations et déclarations.

¹ Non examiné par le Groupe Spécialisé dans le cadre de cet Avis

1.3. Remarques complémentaires du Groupe Spécialisé

Le procédé ne dispose pas d'éléments permettant de préciser les dispositions décrites dans l'IT249 de 2010 dans les bâtiments pour lesquels cette instruction technique est appliquée.

Cet Avis Technique est assujéti à une certification de produits  portant sur les bardeaux Altivo®-Altivolite®.

2. Dossier Technique



Issu des éléments fournis par le titulaire et des prescriptions du Groupe Spécialisé acceptées par le titulaire

2.1. Mode de commercialisation


Titulaire(s) : Société Wienerberger France SAS
8 rue du Canal
Achenheim
FR – 67087 Strasbourg Cedex 2
Tél. : 03 90 64 64 64
Internet : www.wienerberger.fr

Distributeur(s) : Société Wienerberger France SAS
FR – 67087 Strasbourg Cedex 2


2.1.1. Identification

Les bardeaux Altivo®-Altivolite® bénéficiant d'un certificat  sont identifiables par un marquage conforme aux « Exigences particulières de la Certification  des bardages rapportés, vêtures et vêtages, et des habillages de sous-toiture » et comprenant notamment :

Sur le produit

- Le logo ,
- Le numéro du certificat,
- Le repère d'identification du lot de la fabrication

Sur les palettes

- Le logo ,
- Le numéro du certificat,
- Le nom du fabricant,
- L'appellation commerciale du produit,
- Le numéro de l'Avis Technique.

Cet Avis Technique est assujéti à une certification de produits portant sur les bardeaux Altivo®-Altivolite®.

2.1.2. Distribution

La Société Wienerberger France SAS ne pose pas elle-même ; elle distribue et livre les bardeaux Altivo®-Altivolite®, les agrafes, les profilés d'habillage d'angles, les profilés couvre-joints (*cf. fig. 4.1 et 1.1*) et les cales EPDM à des entreprises de pose.

Tous les autres éléments (ossatures et lisses) sont directement approvisionnés par le poseur, en conformité avec les préconisations du présent Dossier Technique.

2.1.3. Assistance technique

La société Wienerberger France SAS dispose d'un service technique doit, à la demande du poseur, une assistance technique tant au niveau de l'étude d'un projet qu'au stade de son exécution.

2.2. Description

Le procédé Altivo®-Altivolite® est un système complet de bardage comprenant :

2.2.1. Eléments de bardage

Il y a deux types de bardeaux (*cf. fig.2.1 et 2.2*) :

- Leurs surfaces peuvent être lisse (finition TAMPA).
- Les bardeaux Altivo®-Altivolite® Corner permettent de réaliser des angles sans coupes (*cf. fig. 2.4*).

Caractéristiques dimensionnelles selon NF EN 1304

Type	Epaisseur (mm)	Hauteur (mm)	Largeur (mm)	Poids (Kg/m ²)
Altivo	30	400 à 1500	200 à 400	42
Altivolite	24	400 à 1200	200 à 400	36

Tableau 1 - Caractéristiques dimensionnelles (pour un joint ouvert à 6 mm maxi entre bardeaux)

- Largeur : ≤ 300 mm (± 2mm) ; >300mm (± 2,25mm)
- Longueur : ± 1mm
- Epaisseur : ± 1mm

Autres caractéristiques

- Pas d'efflorescences persistantes.
- Absorption d'eau selon NF EN ISO 10-545-3 (Eau bouillante) maximum 12%.
- Résistance en flexion après gel/dégel selon la norme NF EN 10545-12

Type	Résistance en flexion après gel /dégel
Altivo	≥ 12 MPa
Altivolite	≥ 12 MPa

Tableau 2 - Caractéristique mécanique

Coloris des éléments standard : Blanc carrare, Blanc perle, Blanc crème, Gris clair, Sable, Rouge saumon, Gris platine, Abricot beige, Rouge toscane, Gris granite, Jaune Sahara, Rouge naturel, Bleu glacier, Gris minéral, Brun clair, Rouge carmin, Gris perlé, Gris volcan, Brun café, Rouge brun, Gris argent, Gris basalte, Brun chocolat, Rouge bordeaux, Gris métal, Noir volcan. A cela s'ajoute la finition émaillée et engobée.

Ces teintes sont suivies par le CSTB sur la base du système de contrôle de production interne de fabrication. D'autres teintes et aspects validés en usine peuvent être proposés dans le cadre de l'élargissement de la gamme actuelle sur la base du suivi interne de fabrication et du suivi externe du CSTB.

Les autres caractéristiques des éléments sont données dans les tableaux 4 et 5 du Dossier Technique.

2.2.2. Fixations de la lisse horizontale**2.2.2.1. Généralités**

La lisse horizontale (cf. fig. 4.2) permet d'accueillir les agrafes qui tiennent la terre-cuite. Elle est fixée à l'ossature verticale primaire. Un profilé oméga, oméga plié ou tubulaire est utilisé.

2.2.2.2. Sur tasseaux bois

Pour une pose avec tasseaux verticaux bois, il faudra utiliser une vis en acier inoxydable à sous-face plate de diamètre minimum 5,5 mm et de longueur 38 mm (5,5 x 38 mm) de type Etanco TORX PANEL BOIS TB16/Tx20 A2 5.5x38 (cf. fig. 3).

La résistance caractéristique à l'arrachement P_k selon la norme NF P30-310 est au moins égale à 220 daN pour un ancrage de 28 mm.

D'autres fixations de mêmes formes géométriques et de caractéristiques mécaniques égales ou supérieures peuvent être utilisées.

2.2.3. Fixations des agrafes

La fixation des agrafes des bardeaux Altivo®/Altivolite® sur les lisses métalliques s'effectue par rivetage (rivet alu/inox ø 5 mm) ou par vissage (vis autoperceuse inox ø 4.8 mm).

La résistance caractéristique P_k à l'arrachement selon NF P30-310 est au moins égale à 190 daN pour les vis autoperceuses et à 305 daN pour les rivets (épaisseur support cf. tableau 5). Par exemple, la fixation ETANCO Perfix 3TH 5,5x25mm peut convenir.

D'autres fixations de mêmes natures de caractéristiques égales ou supérieures peuvent être utilisées.

		Matière	
		Acier	Aluminium
Epaisseur du profil	1,5mm	Rivet	-
	2 mm	Vis	Rivet
	2,5mm	-	Vis

Tableau 3 - Epaisseur du profil en fonction de la fixation utilisée

2.2.4. Ossatures

2.2.4.1. Lisse horizontale en acier galvanisé ou aluminium

La lisse horizontale (cf. fig. 4.2) permet d'accueillir les agrafes qui tiennent la terre-cuite. Elle est fixée à l'ossature verticale primaire. Un profilé Oméga ou tubulaire est utilisé. Dans le cas d'un départ ou d'un arrêt haut (seuil de baie et acrotère) des lisses en oméga pliées peuvent être utilisées (cf. « d » et « e » fig. 4.2).

La lisse métallique peut être en acier S 220 GD, d'épaisseur 15/10^{ème} mini, galvanisé au moins Z 275 ou en alliage d'aluminium série 3000 minimum et présentant une limite d'élasticité Rp0,2 supérieures à 110 MPa d'épaisseur 20/10^{ème} mini.

La flèche admissible est prise égale au 1/200^{ème} de la portée. La flèche au poids propre est calculée au 1/300^{ème} de la portée limitée à 1 mm.

2.2.4.2. Réseau bois

Les tasseaux en bois massif doivent présenter un classement mécanique correspondant à la classe C 18 ou D 18 selon la norme NF EN 338. Lors de la livraison, le taux d'humidité des bois doit être au plus égal à 18 % en poids.

Les bois doivent, compte tenu de leur emploi en ossature de bardage rapporté c'est-à-dire en atmosphère extérieure protégée et ventilée, satisfaire aux conditions de durabilité correspondant à la classe d'emploi :

- 2 défini par la norme F DP 20-651 si joints fermés
- 3b selon FD P20-651 (ou 3-2 selon NF EN 335). Les bardages à joints de « peau » ouverts exposent les bois d'ossature aux projections et/ou au ruissellement d'eau de pluie

Les tasseaux verticaux ont une section de 75mm x 40mm minimum aux raccords des profilés métalliques de support du bardage, et une section de 60mm x 40mm minimum en surface courante.

2.2.5. Agrafes (cf. fig. 5)

Les agrafes de 2,5 mm d'épaisseur sont de 2 types : l'agrafe Altivo® Altivolite® basse pour la partie inférieure, l'agrafe Altivo® Altivolite® intermédiaire pour la partie centrale et supérieure.

L'agrafe intermédiaire sert également d'agrafe haute.

Les agrafes ont une largeur de 20mm et sont réalisées en alliage d'aluminium de nuance EN AW 6063 T6. Elles sont conformes aux caractéristiques géométriques de la figure 5.

2.2.6. Isolant

Isolant, certifié ACERMI, conforme aux prescriptions du § 9.3.1.4 du NF DTU 31.2 de 2019.

2.2.7. Accessoires associés

2.2.7.1. Les profilés d'angle (cf. fig. 4.1)

Ils sont disponibles en aluminium (épaisseur 0.8mm, nuance 3005 H 47) anodisé laqué de catégorie 3a en environnement rural, urbain ou industrie légère ou légèrement marin, de catégorie 4b en environnement marine côtière conformément à la norme NF EN 1396.

Les profilés d'angle laqués existent dans les 5 teintes suivantes : brun cuivré (RAL 8004), ivoire clair (RAL 1015), gris souris (RAL 7005), blanc perle (RAL 1013), gris ardoisé (RAL 7015).

D'autres couleurs de RAL peuvent être proposées sur demande.

2.2.7.2. Cales EPDM (cf. fig. 6)

Les cales en EPDM sont positionnées entre deux bardeaux au niveau des joints verticaux au niveau du profilé porteur horizontal, elles permettent :

- D'assurer un joint vertical de largeur 4 mm entre les bardeaux (6 mm face vue).
- D'assurer un effet amortisseur permettant un calage des bardeaux, tout en empêchant le battement dû au vent.

La cale de rive est réalisée en découpant une cale EPDM courante.

La cale EPDM est fixée à la lisse grâce à une vis ETANCO Perfix 3TH 5,5 x 25 mm, cette fixation a juste pour fonction de maintenir la cale pendant le montage.

Celle-ci est ensuite coincée par la mise en place des autres bardeaux.

2.2.7.3. Profilé couvre-joint vertical (cf. fig. 4.1)

L'utilisation de ce profil se substitue au recours des cales EPDM.

Les profilés installés dans les joints verticaux sont en aluminium et assurent la triple fonction :

- D'éviter le déplacement latéral des bardeaux Altivo®-Altivolite®.
- De limiter les pénétrations d'eau au droit du joint.
- D'assurer un effet amortisseur permettant un calage des bardeaux, tout en empêchant le battement dû au vent.

Les profilés couvre-joint sont disponibles en aluminium anodisé ou laqués.

Les profilés laqués existent dans les 5 teintes suivantes :

- Brun cuivré (RAL 8004)
- Ivoire clair (RAL 1015)
- Gris souris (RAL 7005)
- Blanc perle (RAL 1013)
- Gris ardoisé (RAL 7015)

D'autres teintes de RAL peuvent être proposées sur demande.

Il existe deux types de profilés couvre-joint :

- Un utilisé en partie courante afin de réaliser un joint vertical de 4 mm,
- Un utilisé en rive latérale (profilé couvre-joint de fin).

Les profilés d'angle sont disponibles en aluminium anodisé ou laqué.

Les profilés d'angle laqués existent dans les 5 teintes suivantes : brun cuivré (RAL 8004), ivoire clair (RAL 1015), gris souris (RAL 7005), blanc perle (RAL 1013), gris ardoisé (RAL 7015).

D'autres couleurs de RAL peuvent être proposées sur demande.

2.2.7.4. Profilé ressort (cf. fig. 4.1)

Utilisé pour une pose en montage renforcé (cf. § 2.4.8).

2.3. Dispositions de conception

2.3.1. Dimensionnement

La charge au vent du site est à comparer avec les charges au vent admissible au vent normal selon les règles NV65 modifiées indiquées au tableau 7.

Concernant la tenue au vent, les valeurs admissibles sous vent normal annoncées vis-à-vis des effets de la dépression tiennent compte d'un coefficient de sécurité pris égal à 3,5 sur la valeur de ruine, laquelle s'est traduite en essai par l'échappement d'un élément (ouverture de l'agrafe) pour la configuration avec 2 agrafes par rives et par la rupture d'un bardeau pour la configuration avec 4 agrafes par rives.

2.3.2. Fixations

Les fixations à la structure porteuse doivent être choisies compte tenu des conditions d'exposition au vent et de leur valeur de résistance de calcul à l'arrachement dans le support considéré.

2.3.3. Réseau bois

La mise en œuvre du réseau bois sera conforme aux prescriptions du §2.2.4.2, renforcées par celles ci-après :

- La coplanéité des montants devra être vérifiée entre montants adjacents avec un écart admissible maximal de 2 mm.
- Tasseaux en bois ayant une résistance mécanique correspondant au moins à la classe C18 selon la norme NF EN 338, de durabilité naturelle ou conférée de classe d'emploi 2 avec bande de protection ou 3b selon le FD P 20-651.
- Au moment de leur mise en œuvre, les tasseaux bois devront avoir une humidité cible maximale de 18%, avec un écart entre deux éléments bois au maximum de 4 %. Le taux d'humidité des éléments doit être déterminé selon la méthode décrite par la norme NF EN 13183-2 (avec un humidimètre à pointe).
- L'entraxe des tasseaux est au maximum de 645 mm sur COB/CLT.

2.4. Dispositions de mise en œuvre

2.4.1. Principes généraux de pose

2.4.1.1. Calepinage

L'établissement préalable d'un calepinage est préconisé afin de localiser les points singuliers et d'identifier les zones de découpes.

Sur COB, l'alignement des joints entre bardeaux au pourtour des baies est à prendre en compte dans l'établissement du calepinage.

Pour établir la trame de calepinage, on notera que la valeur du joint vertical entre bardeaux est de 4 mm (6 mm face vue). La valeur du joint horizontal entre bardeaux est de 6mm.

Exemple de trame de calepinage :

- Bardeau de 394/1494 trame de 400/1500 mm
- Bardeau de 194/994 trame de 200/1000 mm
- Etc.

2.4.1.2. Découpe des bardeaux Altivo®-Altivolite®

Sur chantier, il peut être nécessaire de découper un bardeau sur sa longueur lorsque l'on rencontre une ouverture sur la face. Cette opération doit rester exceptionnelle.

La coupe longitudinale minimale aura une largeur minimale de 2 alvéoles.

L'entreprise devra être munie d'une scie sur table à eau et être équipée d'un disque de sciage pour matériau céramique.

2.4.1.3. Fixation à la structure porteuse

La fixation des tasseaux verticaux dans les montants de la COB doit être vérifiée (en tenant compte des entraxes, poids propre) par des vis FM WOOD PRO TF \varnothing 6, \varnothing de tête 12 mm d'Etanco dont la résistance caractéristique selon NF P30-310 de P_k est de 518 daN pour une profondeur d'ancrage de 50 mm.

2.4.1.4. Pose des lisses horizontales

- La lisse horizontale en oméga, oméga plié ou tubulaire support des bardeaux Altivo®-Altivolite® est fixée à l'ossature porteuse verticale par l'intermédiaire de 2 fixations (cf. §2.2.2.2) par profilé vertical. Leurs entraxes dépendent de la longueur des bardeaux.
- La fixation des lisses horizontales aux tasseaux bois verticaux est assurée par des vis à bois en acier inoxydable à sous-face plate de diamètre minimum 5,5mm et de longueur 38 mm (5,5 x 38 mm) (cf. fig. 3). La profondeur du tasseau étant de 40mm, on s'assure ainsi que la vis ne dépasse pas le tasseau en face arrière et ne perce pas la membrane de protection à l'eau ou le pare-pluie.
- L'entreprise pourra élaborer un gabarit de pose et utiliser un niveau, pour faciliter le montage et assurer l'horizontalité des lisses supports des bardeaux Altivo®-Altivolite®.
- Le porte-à-faux maximum des lisses horizontales Altivo®-Altivolite® en angle ou en tableau est de 300 mm.
- La jonction de 2 lisses horizontales se fait en vissant sur un profil porteur vertical de largeur minimale 60 mm. Un espace de 10mm sera laissé entre les 2 rails (cf. fig. 7).
- Chaque aile de l'oméga est fixée au droit du montant. Dans le cas où l'agrafe tombe en face d'un des perçages de l'oméga plié ou le tube il faudra prévoir de décaler l'agrafe d'une alvéole.

2.4.1.5. Pose en partie courante

La figure 1 illustre le principe du système Altivo®-Altivolite®.

Les éléments standards sont disposés de façon à laisser des joints verticaux de largeur 4 mm (6 mm face vue). Les joints horizontaux sont formés par les bords inférieurs et supérieurs des bardeaux. Ils ont une largeur de 6mm.

2.4.1.6. Cas de la pose pour des hauteurs \leq 10m

Un pare-pluie 5000h UV selon la norme NF EN 13589-2 conforme au NF DTU 31.2 de 2019 sera disposé sur la face extérieure de la paroi de COB, sous les tasseaux verticaux.

2.4.1.7. Cas de la pose pour des hauteurs comprises entre 10 et 18 m avec joints fermés (cf. fig. 13 à 24)

Le pare-pluie aura une résistance aux UV de 5000 h selon la norme NF EN 13589-2 et sera conforme au NF DTU 31.2.

En zone de vent 4 et/ou situation d, une membrane de protection à l'eau des façades bois, bénéficiant d'un Avis Technique en cours de validité (exemple : Delta Fassade de Doerken) sera mise en œuvre dans la limite du domaine d'emploi de l'Avis Technique de la membrane de protection à l'eau des façades bois.

Un profilé couvre-joint conforme au § 2.2.7.3 (cf. fig. 4.1) est disposé au droit des joints verticaux des bardeaux

Les joints horizontaux en partie courante sont fermés par recouvrement des lèvres entre bardeaux (cf. fig. 16). L'usinage des lèvres des bardeaux est réalisé uniquement en usine (pas d'usinage sur chantier).

Les dispositions complémentaires sont indiquées aux § 2.4.2 et 2.4.3.

Au droit des baies, un calepinage des joints est nécessaire.

2.4.1.8. Cas de la pose pour des hauteurs supérieures à 18 avec joints fermés (cf. fig. 13 à 24)

Une membrane de protection à l'eau des façades bois, bénéficiant d'un Avis Technique en cours de validité, (ex. : Delta Fassade de Doerken) sera mise en œuvre.

Un profilé couvre-joint conforme au § 2.2.7.3 (cf. fig. 4.1) est disposé au droit des joints verticaux des bardeaux

Les joints horizontaux en partie courante sont fermés par recouvrement des lèvres entre bardeaux (cf. fig. 16). L'usinage des lèvres des bardeaux est réalisé uniquement en usine (pas d'usinage sur chantier).

Les dispositions complémentaires sont indiquées aux § 2.4.2, 2.4.3 et 2.4.4.

Au droit des baies, un calepinage des joints est nécessaire. Les baies vitrées seront posées en tunnel.

Le traitement de l'étanchéité à l'eau au pourtour des baies sera réalisé suivant le cas, en conformité aux dispositions du DTU 31.2 (pare-pluie 31.2) ou de celles de l'Avis Technique de la membrane de protection à l'eau des façades bois (lot charpentier). Il sera ensuite complété par des cadres métalliques en appui, tableaux et linteaux (cf. figures 17 à 24) suivant les dispositions récapitulées dans le *tableau 8*.

2.4.2. Dispositions complémentaires à la pose sur COB

En situations a, b et c, les panneaux de contreventement de la COB peuvent être positionnés coté intérieur ou coté extérieur de la paroi.

En situation d, si les panneaux de contreventement de la COB sont positionnés du côté intérieur de la paroi, des panneaux à base de bois sont obligatoirement positionnés coté extérieur de la paroi.

Les bardeaux Altivo® Altivolite® sont fixés sur une ossature rapportée composée de tasseaux ayant un entraxe de 645 mm maximum implantés au droit des montants de la COB, afin de réserver une lame d'air de 20 mm minimum entre le mur et le revêtement extérieur.

En aucun cas, le pare-pluie ne devra être posé contre les bardeaux Altivo® Altivolite® (lame d'air de 20 mm minimum).

2.4.3. Dispositions complémentaires à la pose sur CLT

Les éléments constituant la paroi complète ainsi que leur ordre de mise en œuvre sont donnés ci-après :

2.4.3.1. Isolation thermique par l'intérieur (lot charpente)

Les éléments constituant la paroi complète ainsi que leur ordre de mise en œuvre sont donnés dans l'Avis Technique du Groupe Spécialisé N°3.

Le pare-pluie 5000 h UV (selon la norme NF EN 13589-2) ou la membrane de protection à l'eau type DELTA-FASSADE de Doerken sous Avis Technique (hors lot bardage) sont fixés directement sur la paroi CLT et maintenus par des tasseaux verticaux dito §2.2.4.2 avec un entraxe $x \leq 600\text{mm}$. Les lisses métalliques horizontales sont fixées sur ces tasseaux, dito §2.2.2.

2.4.3.2. Isolation thermique par l'extérieur

- Paroi CLT visée par un Avis Technique du GS3 ; (lot charpente)
- Protection provisoire de la paroi de CLT avant pose de l'isolation, définie dans l'Avis Technique du GS3 ; (lot charpente)
- Isolation extérieur (laine minérale WS et semi-rigide) supportée conformément aux dispositions du §9.3.1.4 du NF DTU 31.2 P1-1 de 2019 pour les systèmes de bardage rapporté avec lame d'air ventilée ; (lot charpente)
- Pare-pluie 5000 h UV (selon la norme NF EN 13589-2), ou membrane de protection à l'eau de type DELTA-FASSADE de chez Doerken sous Avis Technique ;(lot charpente)
- Tasseau vertical fixé à la traverse horizontale de l'isolation extérieure supportée (sans patte-équerre) selon le § 2.4.1 (cf. fig. 12) ;
- Lamelle d'air ventilée sur l'extérieur ;
- Concernant la protection provisoire :
 - Soit elle est retirée avant la pose de l'isolant thermique extérieur ;
 - Soit c'est un pare-pluie avec un $S_d \leq 0,18\text{ m}$;
 - Soit elle est inconnue, alors la résistance thermique du CLT doit être inférieure ou égale au tiers de la résistance thermique globale de la paroi complète.

2.4.4. Pose de l'isolant thermique

L'isolant, certifié ACERMI, est mis en œuvre conformément aux prescriptions du NF DTU 31.2 pour la pose sur COB et au § 2.4.3 pour la pose sur CLT.

2.4.5. Compartimentage de la lame d'air

Un compartimentage de la lame d'air devra être prévu en angle des façades adjacentes ; ce cloisonnement réalisé en matériau durable (tôle d'acier galvanisé au moins Z 275 ou d'aluminium) devra être propre, sur toute la hauteur du bardage, à s'opposer à un appel d'air latéral.

2.4.6. Ventilation de la lame d'air

Une lame d'air est toujours ménagée entre nu externe de la paroi support ou de l'isolant et face arrière du relief d'accroche de 20 mm minimum ainsi que les entrées et sorties d'air.

L'épaisseur minimale de la lame d'air dépend de la hauteur du bâtiment et devra correspondre aux prescriptions du NF DTU 31.2 de 2019.

2.4.7. Points singuliers

Les figures 1.1, 1.2 et 8 à 24 constituent un catalogue d'exemples de traitement des points singuliers.

Les profilés d'habillage sont fixés de tel sorte que les ossatures restent indépendantes entre façade. Ils sont généralement visés à la lisse horizontale.

En cas de pose avec joints de bardage ouverts, le pare-pluie est recoupé tous les 6 m pour l'évacuation des eaux de ruissellement vers l'extérieur. Il sera maintenu par des tasseaux verticaux bois, fixés sur les montants verticaux de la COB.

2.4.7.1. Angles sortants

Le traitement des angles sortants s'effectue à l'aide des pièces suivantes :

- Bardeau d'angle droit ou gauche (Altivo®/Altivolite® Corner), bardeau courant coupés en usine ou sur chantier, il faudra utiliser alors un profilé d'angle.
- Agrafes
- Profilés d'angle

Les bardeaux Altivo®/Altivolite® Corner sont fixés sur les profilés porteurs horizontaux par l'intermédiaire d'agrafes. Un joint de 3 à 5 mm doit être respecté au niveau de l'angle entre les deux bardeaux d'angle.

Le traitement des angles sortants peut également être réalisé par utilisation d'un profilé d'habillage complémentaire.

Le jeu minimum entre l'extrémité de l'élément Altivo®-Altivolite® et le profilé d'habillage est de 2mm.

2.4.7.2. Angles rentrants

Le traitement des angles rentrants s'effectue à l'aide des pièces suivantes :

- Altivo®-Altivolite® courants
- Profilés d'angle
- Agrafes

La réalisation des angles rentrants s'effectue comme en partie courante. Un jeu de 5 mm sera ménagé entre les éléments Altivo®-Altivolite® dans l'angle rentrant.

Il est possible de réaliser une finition avec un profilé d'angle.

2.4.7.3. Détail en partie basse (cf. fig. 9)

Une garde à l'eau de 150mm est ménagée entre le sol extérieur (terrain fini) et le départ du bardage.

En partie basse, il est nécessaire de protéger l'isolant par une tôle perforée fixée par une équerre sur les profilés verticaux. Il est possible de commencer avec un profilé Oméga ou Omega plié.

2.4.7.4. Détail en partie haute

En partie haute, l'Altivo®-Altivolite® doit être protégé par une bavette étanche ou une couvertine venant en recouvrement.

La fixation du dernier rang d'Altivo®-Altivolite® est réalisée à l'aide d'une agrafe intermédiaire.

2.4.7.5. Autres points singuliers (cf. fig. 1.1, 1.2 et 8 à 24)

Jonction lisse horizontale (cf. fig. 7)

2.4.8. Pose en zones exposées aux chocs (cf. tableau 6)

La pose en zone exposée nécessite l'ajout à mi-hauteur d'un appui intermédiaire « profilé ressort » pour améliorer la résistance aux chocs.

La figure 27 montre un montage renforcé

2.5. Entretien et remplacement

2.5.1. Entretien

Les bardeaux Altivo®-Altivolite® ne nécessitent pas d'entretien particulier.

2.5.2. Nettoyage

Aucun traitement, ni préventif ni curatif n'est à appliquer sur les bardeaux Altivo®-Altivolite® sans l'accord du fabricant.

2.5.3. Remplacement d'un panneau

En cas de casse accidentelle d'un produit, le bardeau Altivo-Altivolite peut être remplacé facilement.

Le remplacement se fait selon les étapes suivantes :

- Retirer l'Altivo®-Altivolite® cassé.
- Préparer l'Altivo®-Altivolite® de remplacement :
- Tracer les zones de découpe (zones dans lesquelles les agrafes hautes viennent s'emboîter cf. fig. 26).
- Découper à la disqueuse sur une hauteur de 4 mm sur une largeur de 25 mm.
- Mettre en place l'Altivo®-Altivolite® de remplacement en encastrant dans un premier temps la partie haute du bardeau.

2.6. Traitement en fin de vie

Pas d'information apportée.

2.7. Principes de fabrication et de contrôle de cette fabrication

2.7.1. Fabrication

2.7.1.1. Bardeaux

Les bardeaux Altivo®-Altivolite® sont fabriqués à l'usine Wienerberger GmbH de Görlitz en Allemagne.

Les matières premières proviennent de Stephan Schmidt Kamentz et de Wienerberger GmbH Ebersbach et Rudakmuhle.

Le processus de fabrication est le suivant :

- Broyage et laminage,
- Ajout de carbonate de baryum,
- Mouillage du mélange,
- Moulage et extrusion des bardeaux par filage (contrôle de la pression de filage et de l'humidité),
- Séchage,
- Cuisson en four à rouleaux,
- Découpe à longueur définitive.

2.7.1.2. Agrafes

Les agrafes nuance EN AW 6063 T66 sont fabriquées par la Société Systea ou autres. Ces agrafes sont définies aux § 2.2.5 et dans le cahier des charges établi entre les Sociétés SYSTEA et WIENERBERGER.

2.7.2. Contrôles de fabrication

La fabrication des bardeaux Altivo®-Altivolite® fait l'objet d'un autocontrôle systématique régulièrement surveillé par le CSTB, permettant d'assurer une constance convenable de la qualité.

Le fabricant bénéficie d'un certificat .

2.7.2.1. Sur matières premières

Avant et après stockage, chaque mois et toutes les cinq couches de terre.

- Humidité,
- Granulométrie
- Perte au feu
- Contrôle visuel de la couleur.

2.7.2.2. En cours de fabrication

- Stockage de l'argile durant quatre semaines avant mise en fabrication.
- Paramètres de fabrication : vide, aspect, plasticité, dimensions (au début de chaque poste et toutes les heures).
- Durée et température de séchage, humidité résiduelle, aspect (une fois par jour et par séchoir).
- Durée et température de cuisson, aspect, retrait après cuisson (deux fois par poste).
- Coupe (une fois par poste).

2.7.2.3. Sur produits finis

- Contrôle dimensionnel sur 3 échantillons deux fois par poste.
- Contrôle équerrage, rectitude, planéité, sonore sur 3 échantillons deux fois par poste.
- Contrôle résistance au gel selon la norme NF EN ISO 10545-12 suivi de la résistance en flexion selon NF EN ISO 10545-4 (une fois par trimestre) : aucune altération.
- Contrôle absorption d'eau à l'eau bouillante 1 fois par semaine.
- Contrôle absorption d'eau et porosité selon NF EN ISO 10543-3 (une fois par an).
- Contrôle de la résistance à la flexion selon EN 10545-4 1 fois par semaine :



Type	Valeur certifiée 
Altivo	≥ 12 MPa
Altivolite	

Tableau 4 - Résistance à la flexion certifiée

- Contrôle de la résistance à l'arrachement des alvéoles d'accroche selon additif Nr 2 au chapitre 2 des « Exigences particulières de la Certification  des bardages rapportés, vêtements et végétaux, et des habillages de sous-toiture », 1 fois par semaine :


Type	Valeur certifiée 
Altivo	≥ 1100N
Altivolite	

Tableau 5 - Résistance à l'arrachement des alvéoles

2.8. Mention des justificatifs

2.8.1. Résultats expérimentaux

Le procédé a fait l'objet des essais suivants :

- Essais de résistance aux effets du vent selon Cahier du CSTB 3517 : rapport d'essais ° FaCeT 16-26063149 du 02/09/2016
- Essais de résistance aux chocs selon NF P08 301 et P08 302 :
 - Rapport d'essais Wienerberger-Socotec : Essai Choc Altivo®-Altivolite® Juin2016
 - Rapport d'essais Wienerberger-Socotec : Complément Essai Choc Altivo®-Altivolite® décembre 2016.
 - Rapport d'essais Wienerberger-Socotec : Essais Chocs sur Altivo® (largeur 300 mm) PV n° 11790/20/7058 de novembre 2020.
- Essai conservation des performances de tenue au vent après remplacement d'un bardeau :
 - Rapport d'essais Wienerberger-Socotec : Tenue au chargement d'un bardeau « remplacé ».
- Essais sismiques suivant le *Cahier du CSTB 3725* : rapport d'essais n° MFR 16-26060733 du 26 février 2016.
- Rapport d'étude n° DCC FACET 16/412 « Calcul des sollicitations sismiques dans les chevilles de fixation au support du système ALTIVO®-ALTIVOLITE®.

2.8.2. Références chantiers

Environ 20 000 m² de bardage ALTIVO-ALTIVOLITE ont été posés en France (sur support béton, maçonnerie, COB et CLT) depuis son lancement, dont 1200 m² sur structures bois depuis 2020.

Tableaux du Dossier Technique

		Largeur			
		200mm	300mm	400mm	
<i>Altivo Non Renforcé</i>	Hauteur	1500mm	Q2	Q3	Q3
		1000mm	Q2	Q3	Q3
		750mm	Q2	Q3	Q4
		400mm	Q3	Q3	
		Largeur			
		200mm	300mm	400mm	
<i>Altivo Renforcé</i>	Hauteur	1500mm	Q3	Q4	Q4
		1000mm	Q3	Q4	Q4
		750mm	Q3		
		Largeur			
		200mm	300mm	400mm	
<i>Altivolite Non Renforcé</i>	Hauteur	1200mm	Q2	Q2	Q2
		600mm	Q2	Q2	Q3
		400mm	Q3	Q3	
		Largeur			
		200mm	300mm	400mm	
<i>Altivolite Renforcé</i>	Hauteur	1200mm	Q3	Q3	Q3
		600mm	Q3	Q3	Q3

Tableau 6 – Classe d'exposition des bardeaux ALTIVO®-ALTIVOLITE® (en facilement remplaçable) selon la norme P08-302

Entraxe de l'ossature bois (mm)	Entraxe des vis	Nombre mini d'agrafe par rive	Valeur admissible (Pa)
645 sur COB/CLT	1m	2	863
	0,6m	4	1056

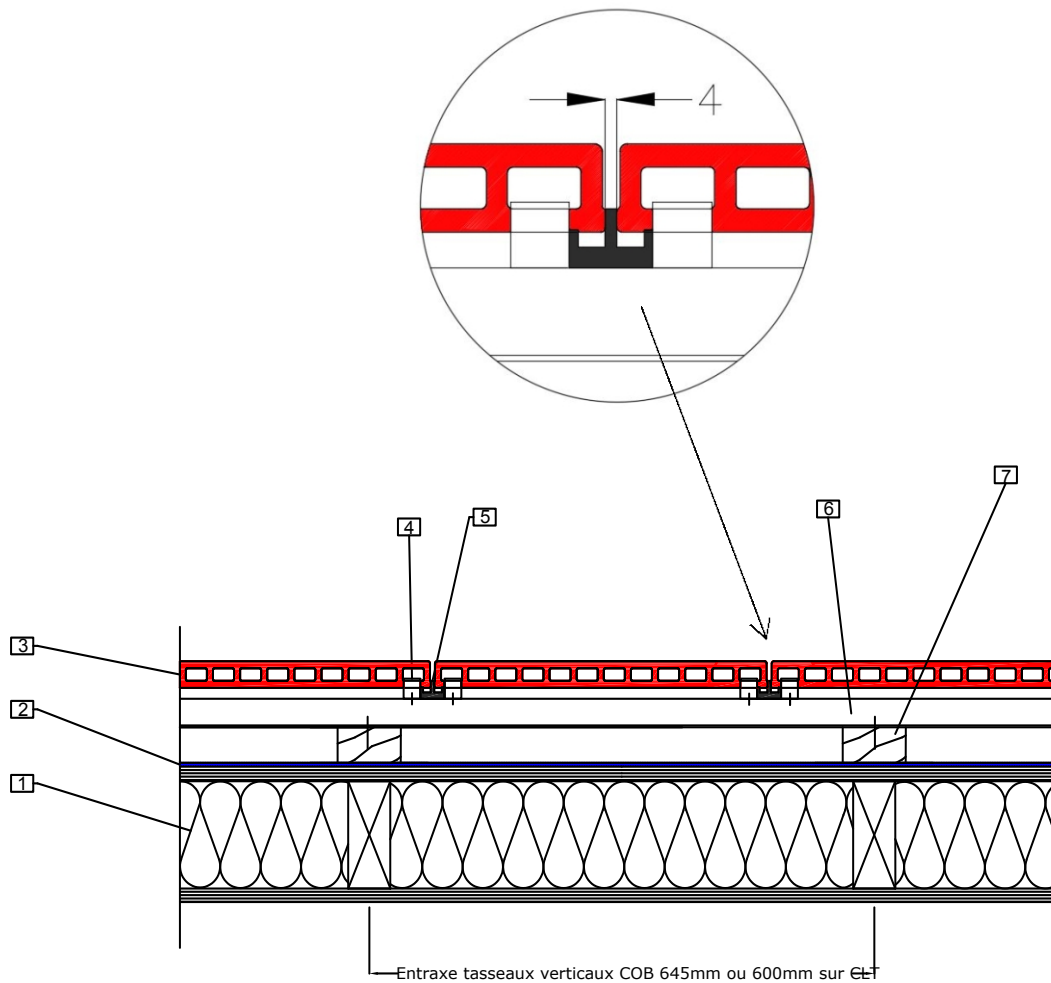
Les performances au vent des éléments de remplacement sont sensiblement équivalentes aux éléments standards

Tableau 7 – Classe d'exposition des éléments Altivo®-Altivolite® au vent normal selon les règles NV65 modifiées

Hauteur de pose (+ pointe de pignon)	Zone de vent	Situation	Traitement des joints entre panneaux	Traitement au niveau des baies
≤ 6 m	1 à 4	a, b, c et d	Joints ouverts + pare pluie ayant une résistance aux UV de 5000 h selon la norme NF EN 13589-2	<ul style="list-style-type: none"> Menuiserie bois conforme au NF DTU 36.5. Menuiserie Aluminium ou PVC sous Avis Technique ou DTA visant la pose sur COB/CLT. Profilé métallique (cf. fig. 4.1)
≤ 10 m	1 à 3	a, b et c		
≤ 10 m	1 à 4	a, b, c et d	Joints fermés + pare pluie (tenue 5000h U.V.) conforme au NF DTU 31.2	<ul style="list-style-type: none"> Menuiserie bois conforme au NF DTU 36.5. Menuiserie Aluminium ou PVC sous Avis Technique ou DTA visant la pose sur COB/CLT. Mise en œuvre de bavettes à oreilles en profilés métalliques préformés prolongées au-delà du plan vertical du parement. Mise en œuvre de profilés métalliques préformés en linteau prolongés de 40 mm au-delà des tableaux des baies. Mise en œuvre de profilés métalliques préformés sur les tableaux des baies.
≤ 18 m	1 à 3	a, b et c		
≤ 18 m	1 à 4	a, b, c et d	<p>Joints fermés + Membrane de protection à l'eau de type DELTA-FASSADE de chez</p> <p>Doerken ou équivalent sous Avis Technique valide visant une mise en œuvre ≤ 28 m.</p>	<ul style="list-style-type: none"> Fermeture des joints verticaux en partie courante selon figure 13 Menuiserie bois conforme au NF DTU 36.5. Menuiserie Aluminium ou PVC sous Avis Technique ou DTA visant la pose sur COB. Traitement des encadrements de baies : Idem précédemment + suivre préconisations de l'Avis Technique de membrane de protection à l'eau (voir dossier graphique de l'Avis Technique de la membrane)
≤ 28 m	1 à 3	a, b, c		

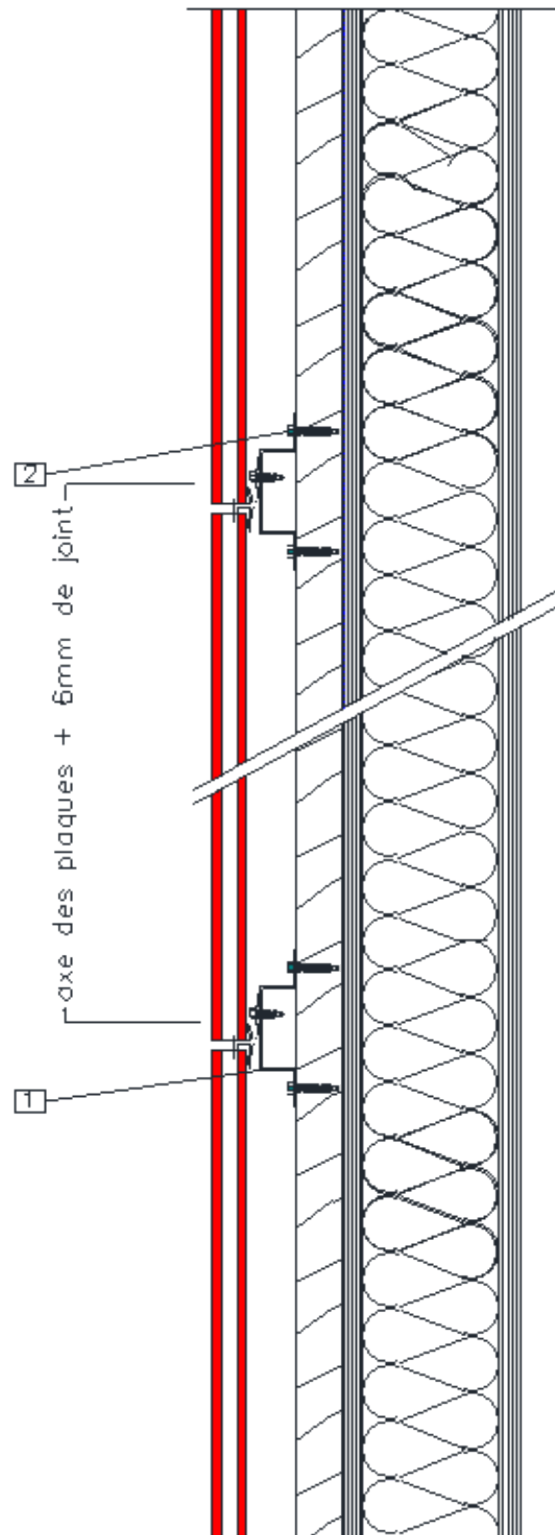
Tableau 8 – Dispositions à prévoir vis-à-vis du traitement des joints entre panneaux et au niveau des baies en fonction des cas

Schémas du Dossier Technique



1	Paroi COB ou CLT
2	Pare-pluie
3	Bardeau
4	Agrafe
5	Cale EPDM
6	Profilé métallique porteur
7	Tasseau vertical bois

Figure 1.1 – Pose sur COB/CLT jusqu'à 10m – Coupe horizontale



1	Lisse horizontale OMEGA
2	Vis autoperceuse

Figure 1.2 – Pose sur COB/CLT jusqu'à 10 m – Coupe verticale

Éléments

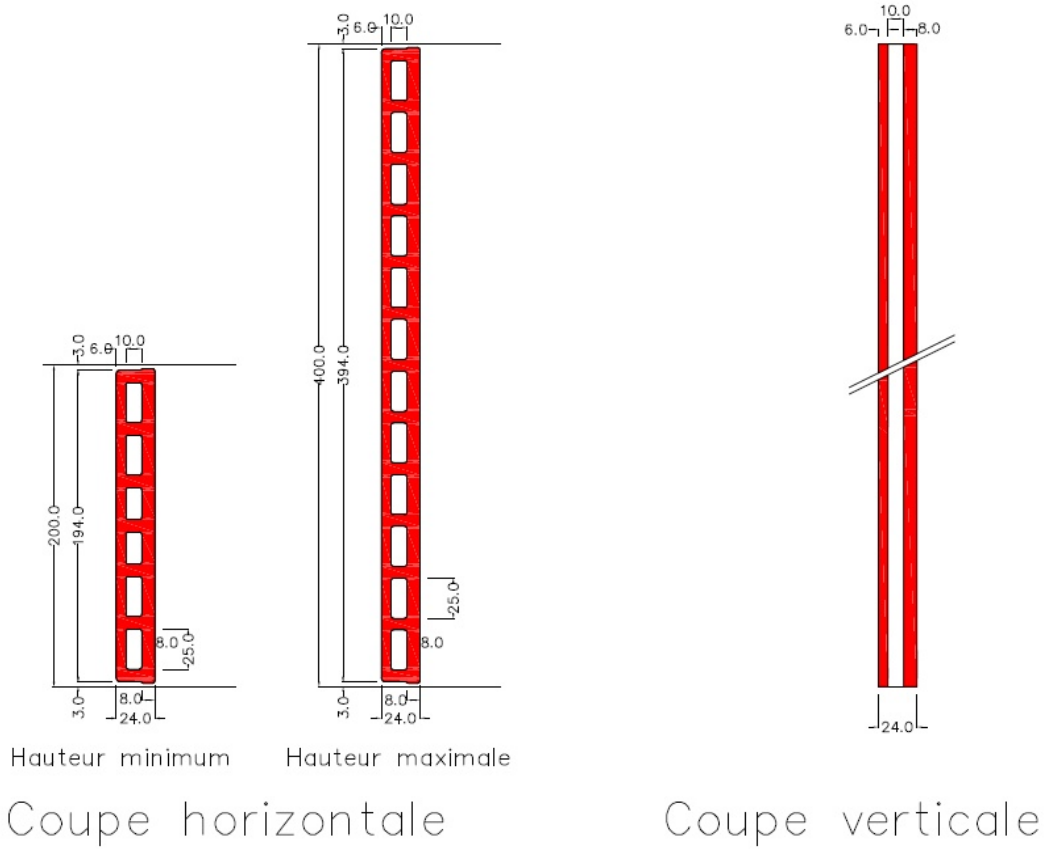


Figure 2.1 – Bardeaux Altivolite®

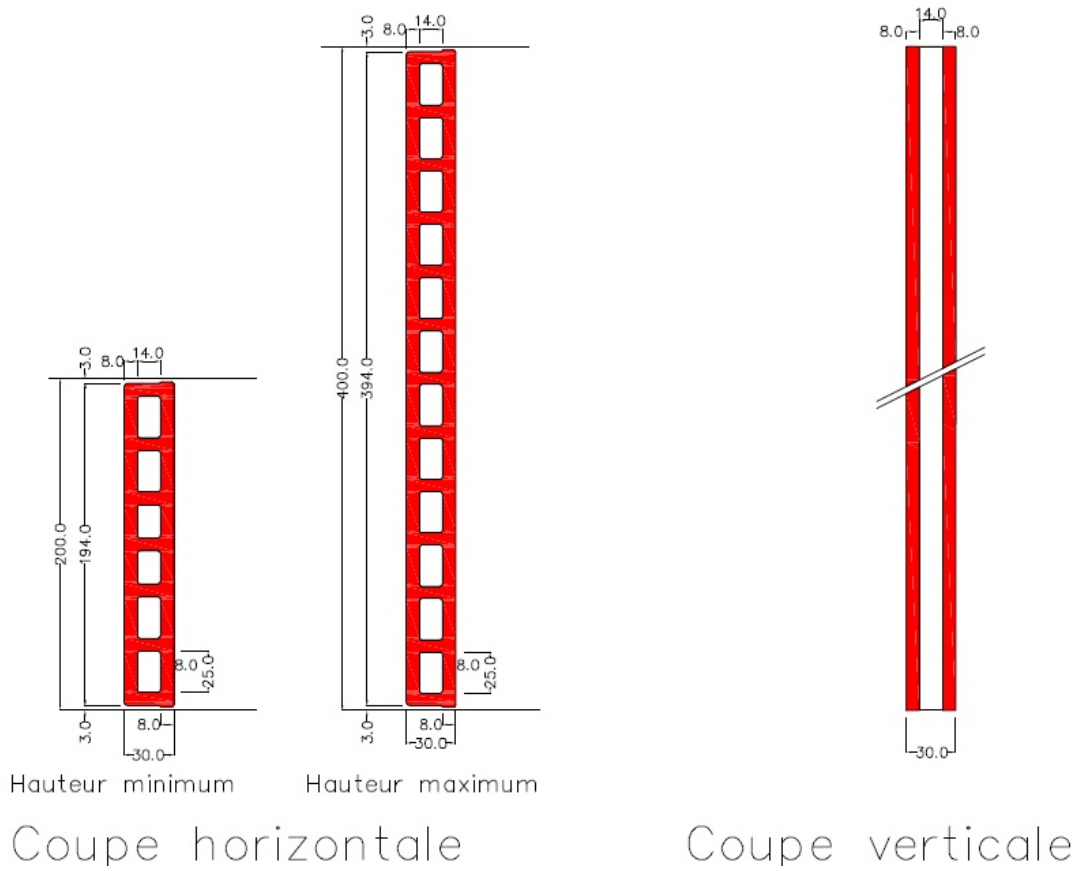


Figure 2.2 – Bardeaux Altivo®

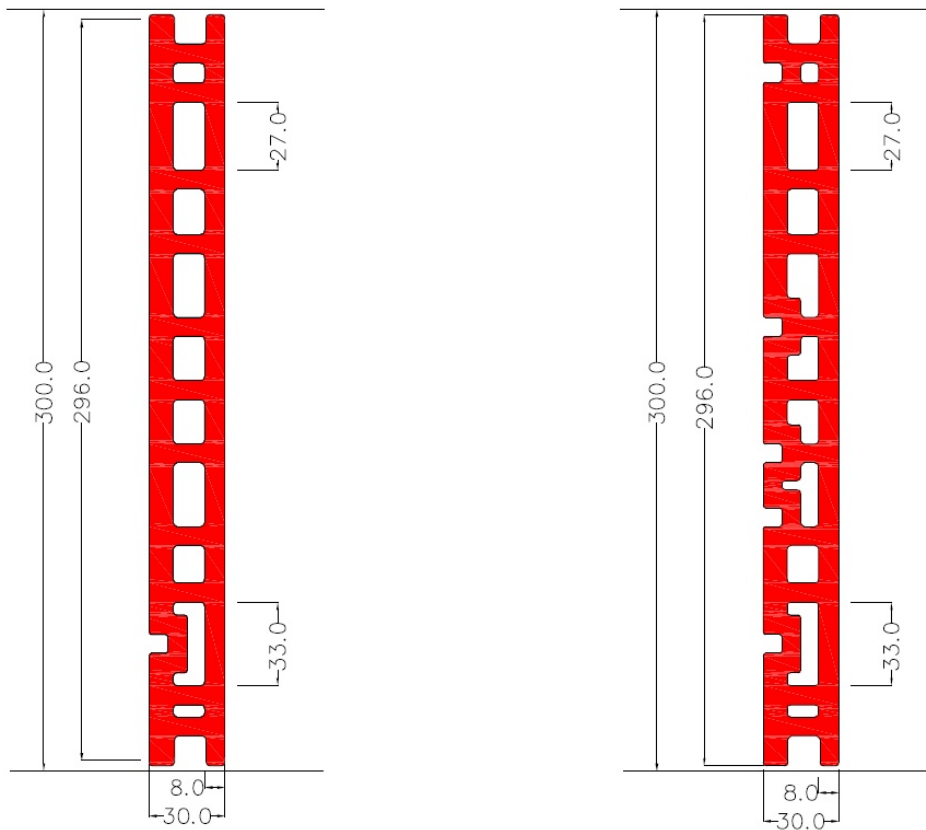
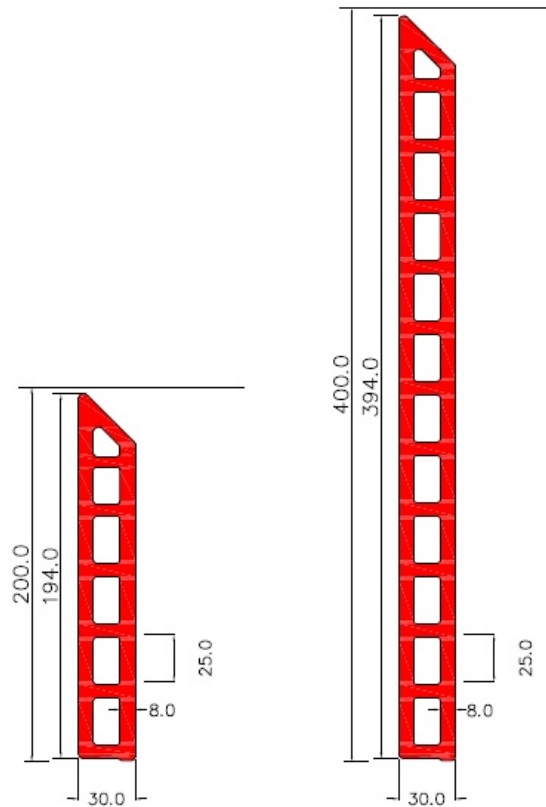


Figure 2.3 – Bardeaux Altivo® Linéo M06-2010 et Altivo® Linéo M07-2010



Hauteur minimale Hauteur maximale

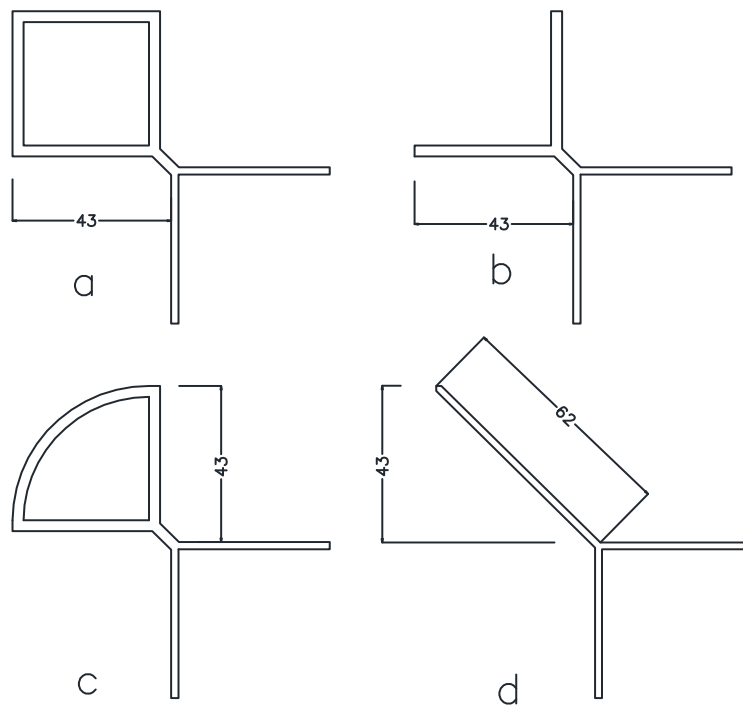
Figure 2.4 – Bardeaux Corner



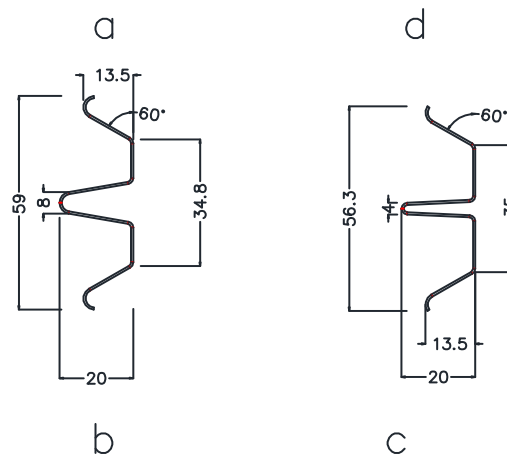
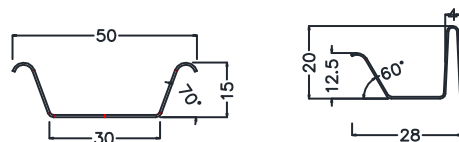
Ø5,5x38 TB16 inox A2

Vis à bois pour COB Ø 5,5 x 38 mm de PK = 220 KN pour un ancrage de 28 mm

Figure 3 – Fixation des profilés Oméga dans les tasseaux verticaux

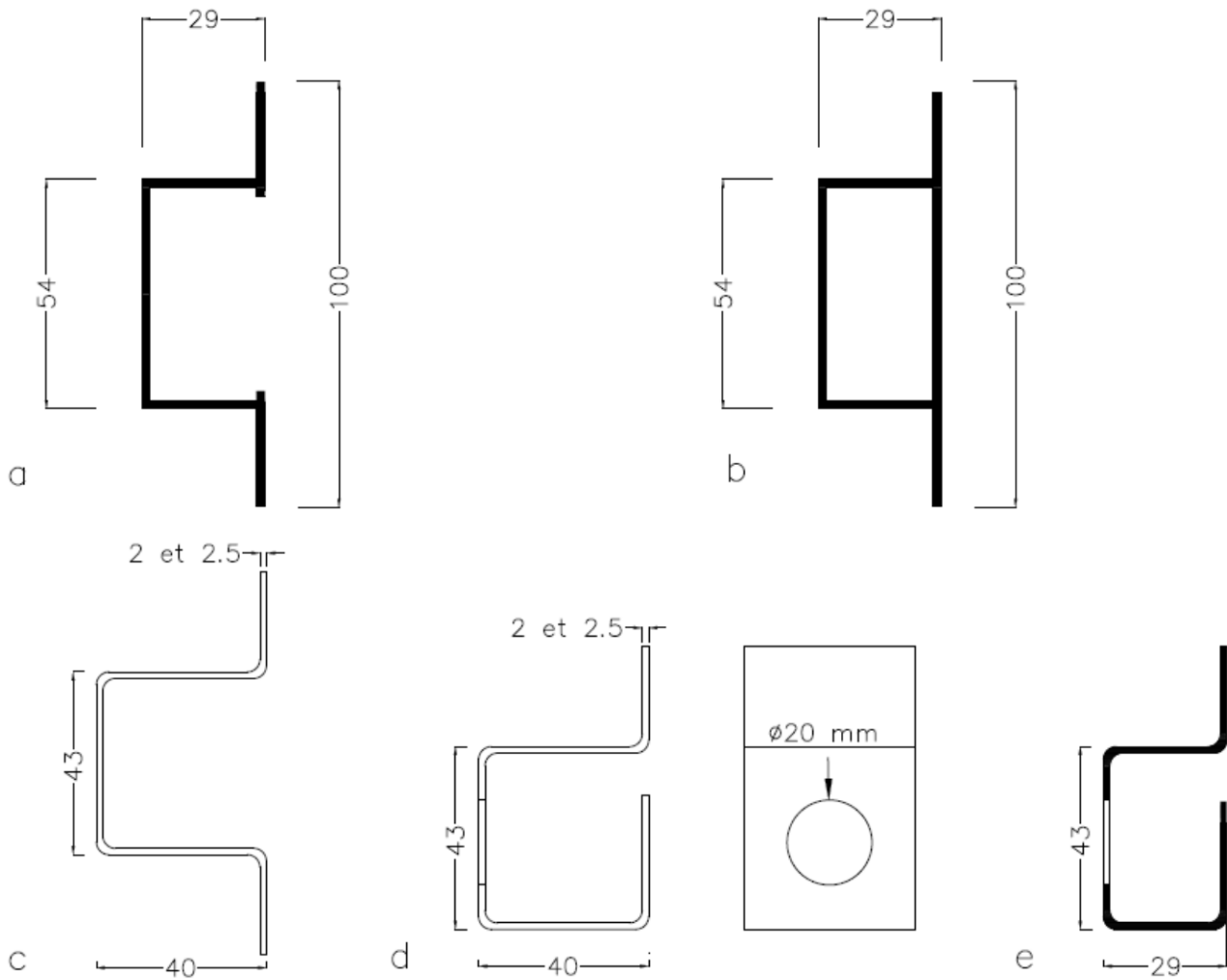


Profils d'angle	
a	Profilé d'angle fermé
b	Profilé d'angle demi-rond
c	Profilé d'angle ouvert
d	Profilé d'angle Y



Profils inter bardeaux	
a	Profilé ressort
b	Profilé couvre joint vertical de 6mm
c	Profilé couvre joint vertical de 4mm
d	Profilé couvre joint vertical de fin

Figure 4.1 - Profils accessoires

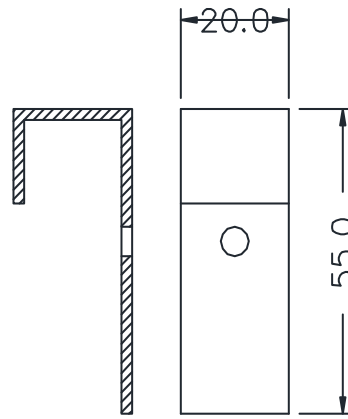


Profils aluminium a, b, c : $EI = 353070 \times 10^4 \text{ N.mm}^2$

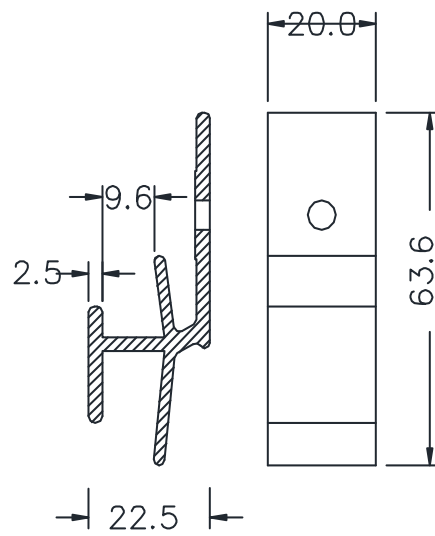
Profilé acier d : $EI = 776520 \times 10^4 \text{ N.mm}^2$

Lisse horizontale	
a	Profilé Oméga filé
b	Profilé tubulaire filé
c	Profilé Oméga plié
d	Profilé Oméga plié variante
e	Profilé Oméga filé

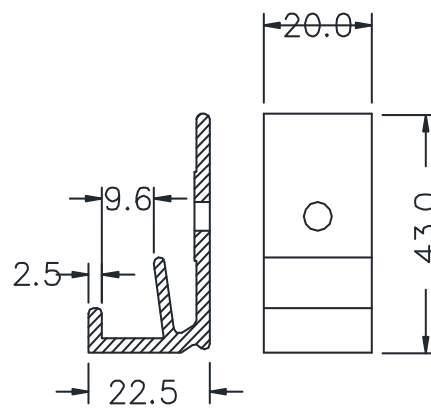
Figure 4.2 – Lisses horizontales en acier ou en aluminium



Attache haute



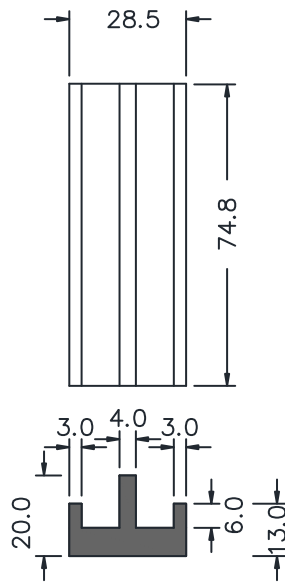
Attache intermédiaire



Attache basse

Figure 5 – Agrafes

Cale EPDM Altivo



Cale EPDM Altivo de rive

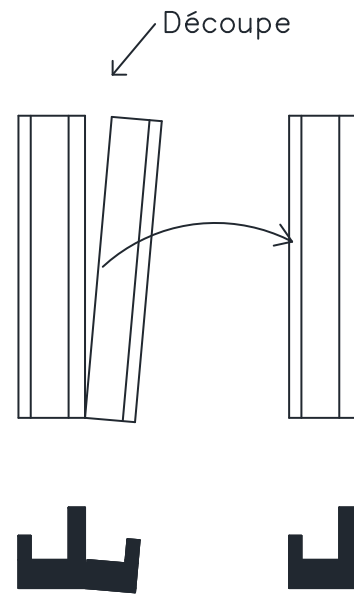


Figure 6 - Cale EPDM Altivo

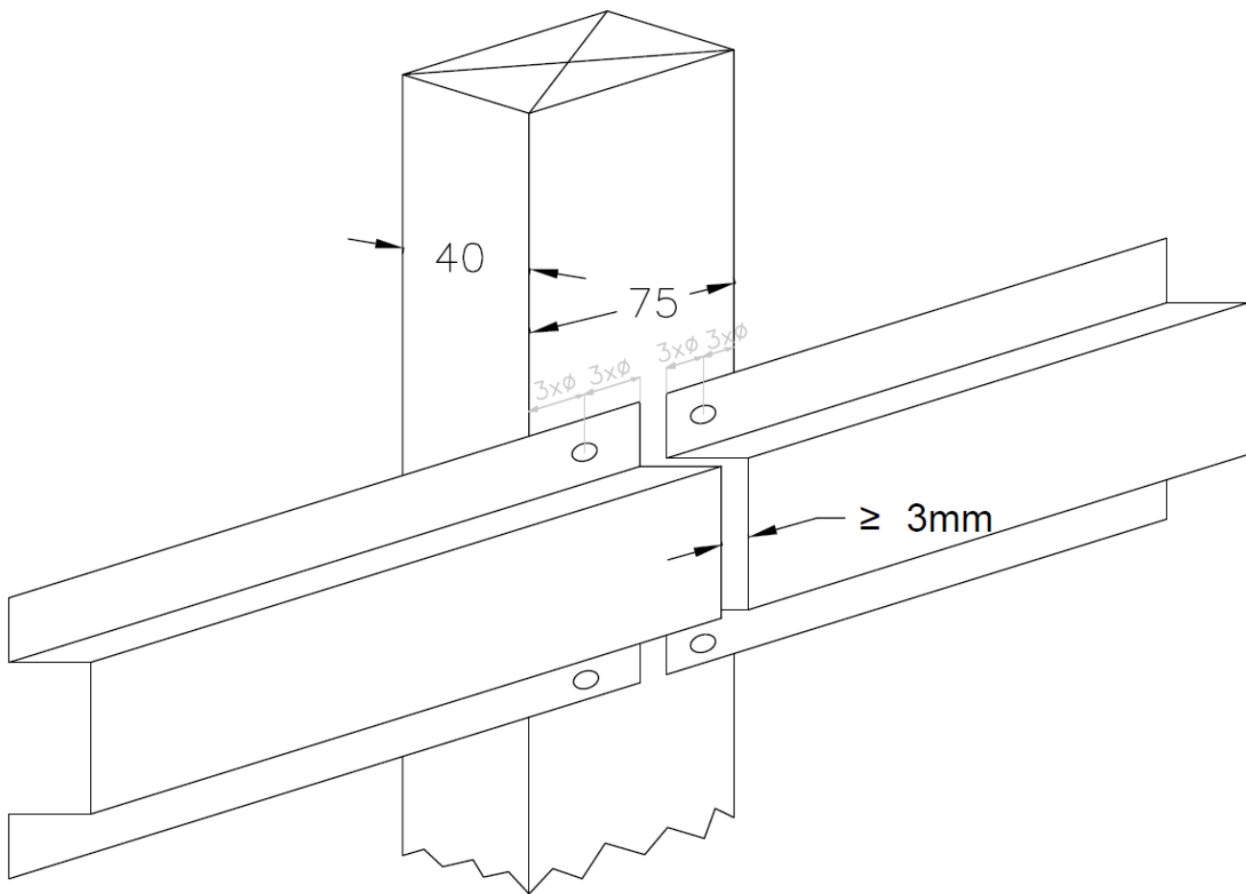


Figure 7 - Jonction entre lisses horizontales

Pose sur COB/CLT

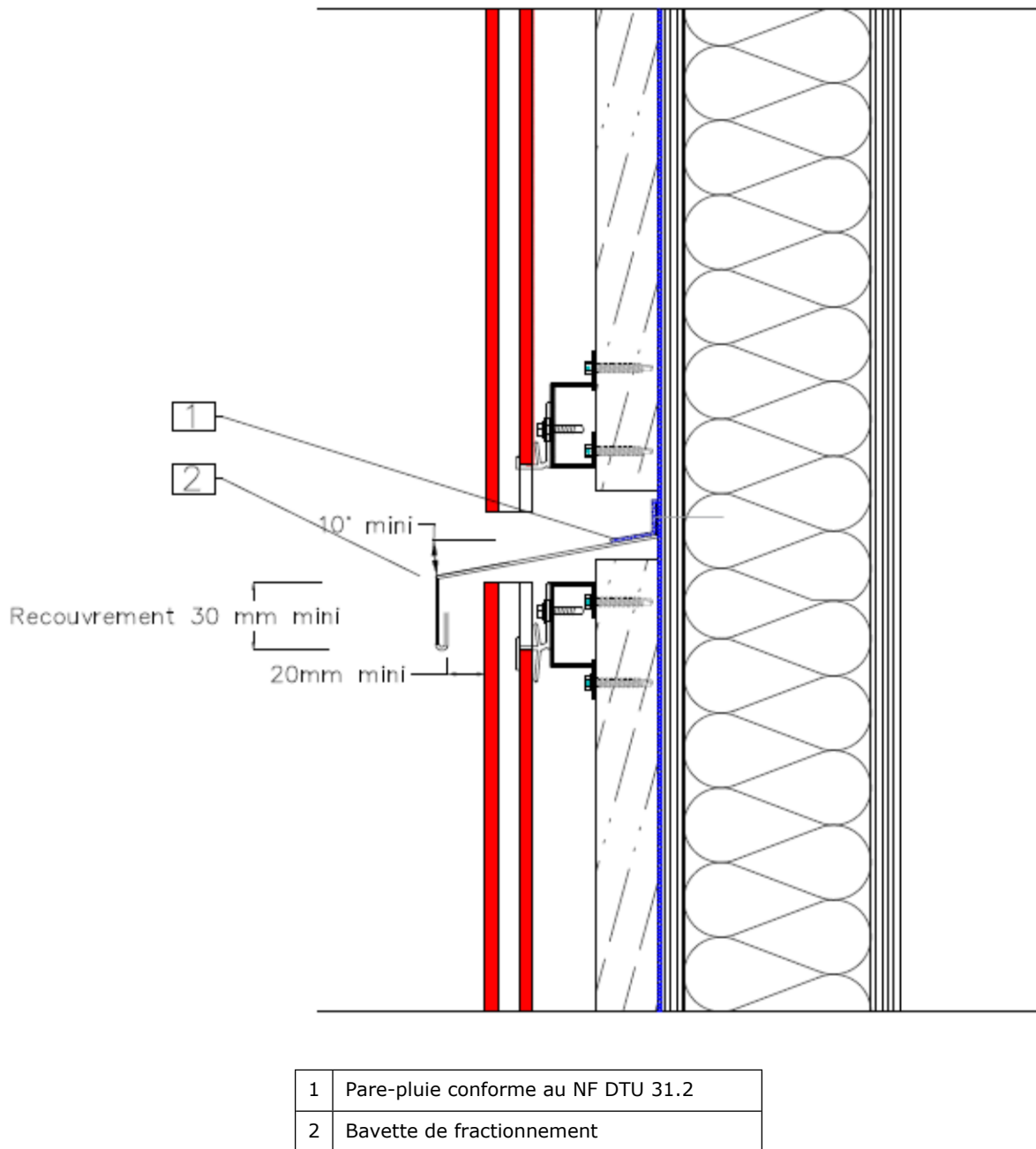
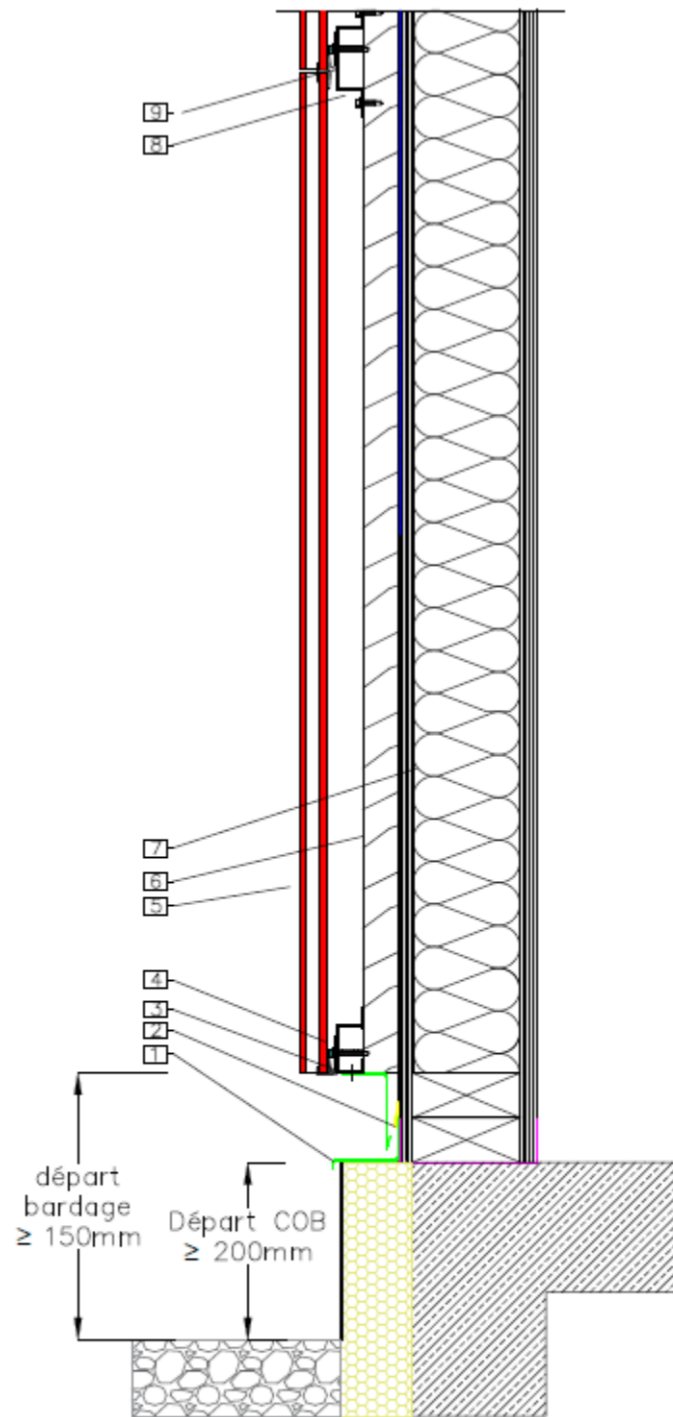
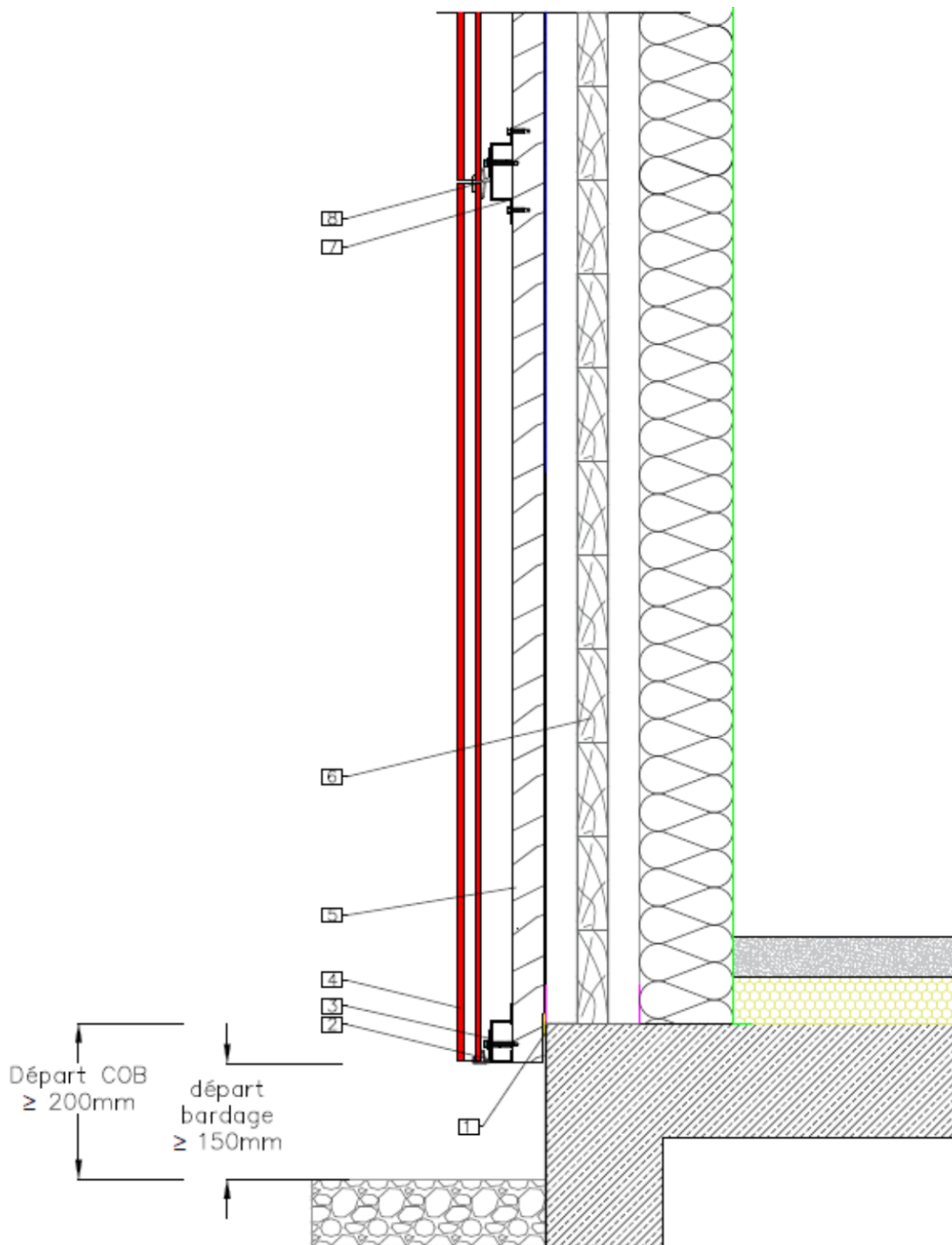


Figure 8– Pose sur COB/CLT – Bavette rejet d'eau tous les 6 m



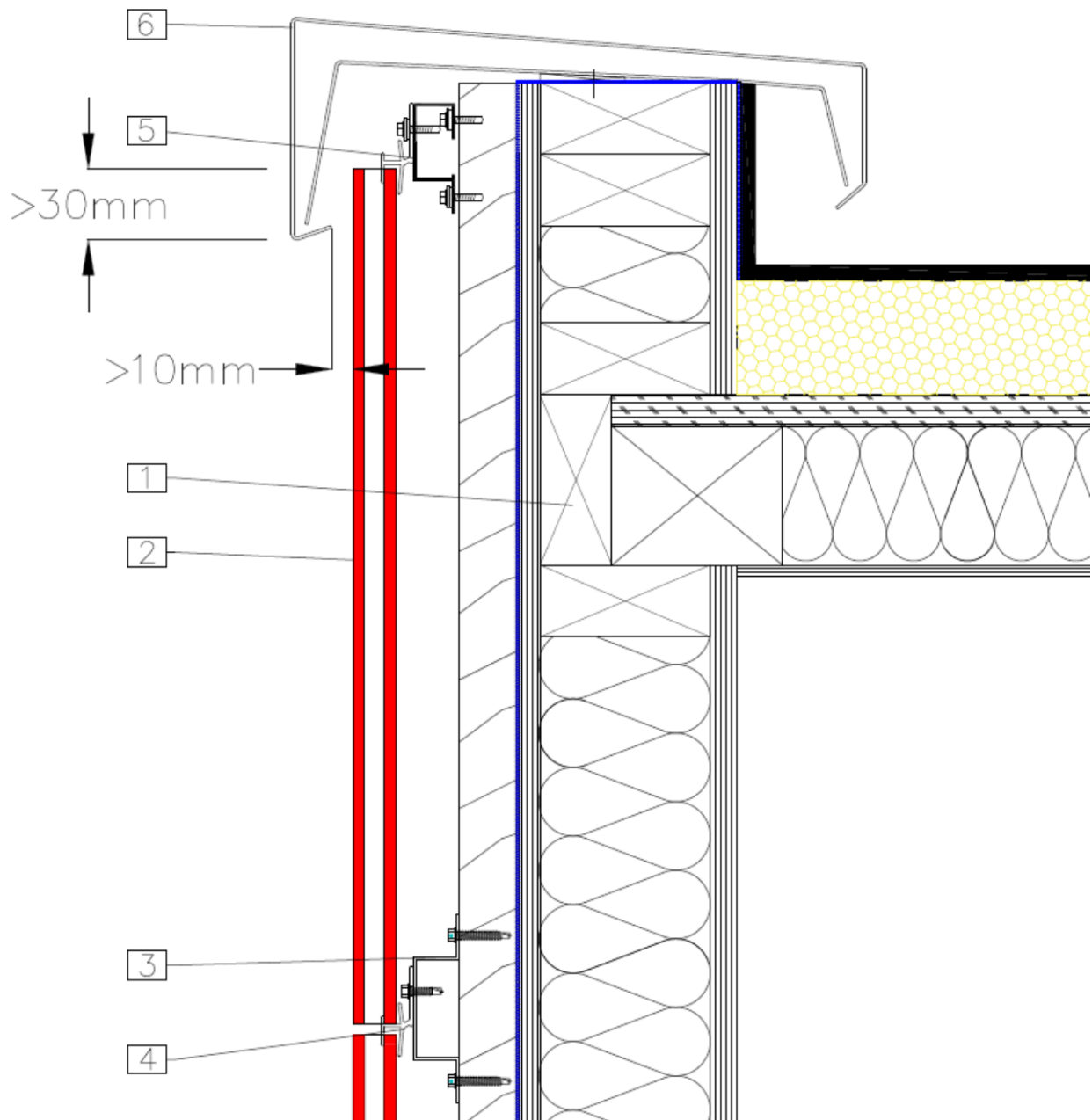
Départ pied de mur	
1	Bavette métallique
2	Adhésif pare-pluie / membrane sur bavette
3	Profilé métallique de pied + grille anti-rongeurs
4	Agrafe de départ du bardage
5	Bardeau ALTIVO
6	Tasseau vertical (réseau primaire)
7	Paroi COB
8	Profilé Omega horizontal (réseau secondaire)
9	Agrafe surface courante

Figure 9a – Départ pied de mur COB/CLT – Coupe verticale



Départ pied de mur	
1	Adhésif pare-pluie / étanchéité soubassement
2	Profilé métallique de départ + grille anti-rongeurs
3	Agrafe de départ du bardage
4	Bardeau ALTIVO
5	Tasseau vertical (réseau primaire)
6	Paroi COB ou CLT
7	Profilé Omega horizontal (réseau secondaire)
8	Agrafe surface courante

Figure 9b – Départ pied de mur COB/CLT – Coupe verticale



1	Mur support (COB / CLT)
2	Bardeau Altivo
3	Lisse horizontale métallique
4 - 5	Agrafes intermédiaires et haute
6	Couvertine

Figure 10 – Tête de mur / acrotère COB/CLT – Coupe verticale

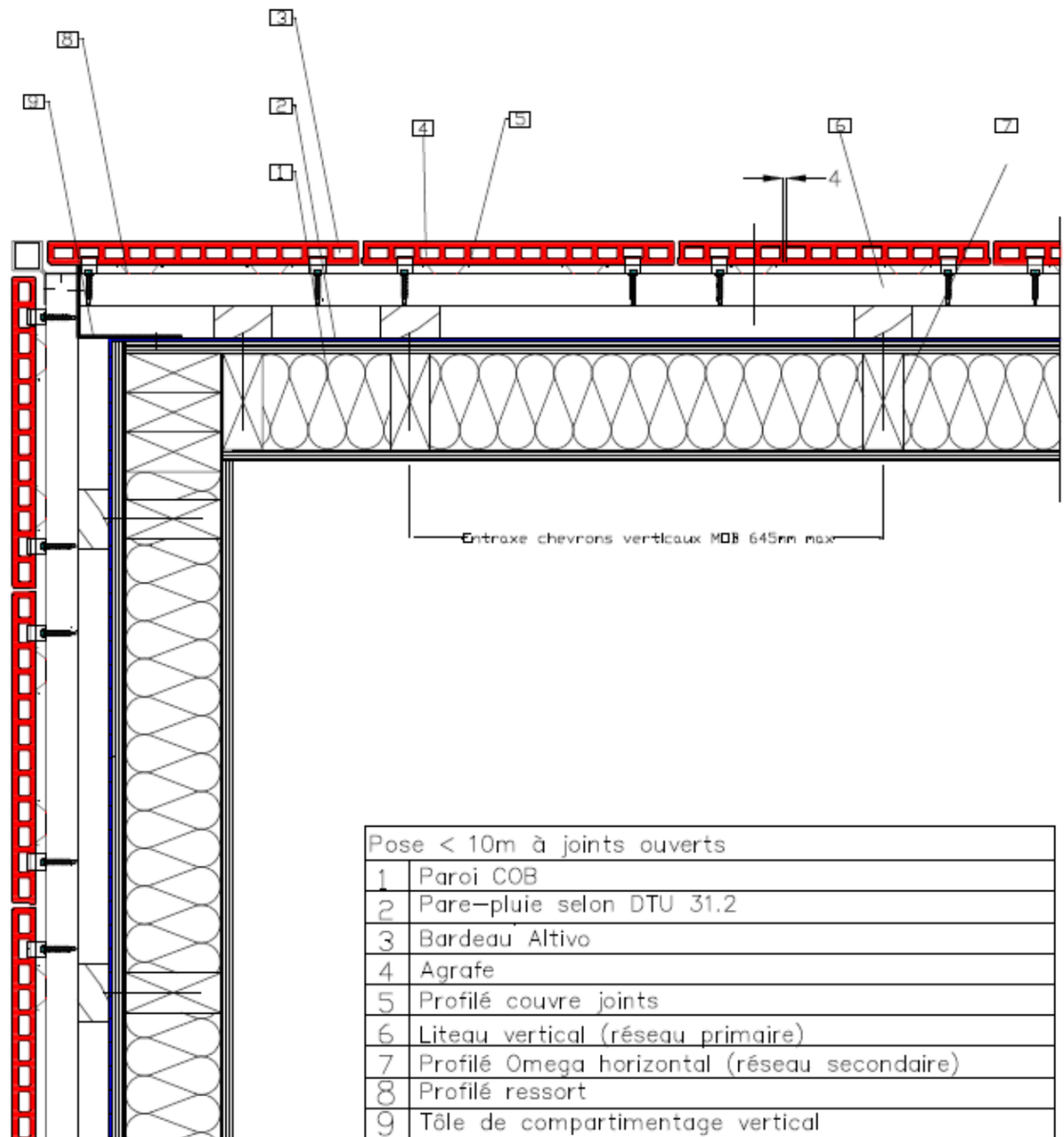
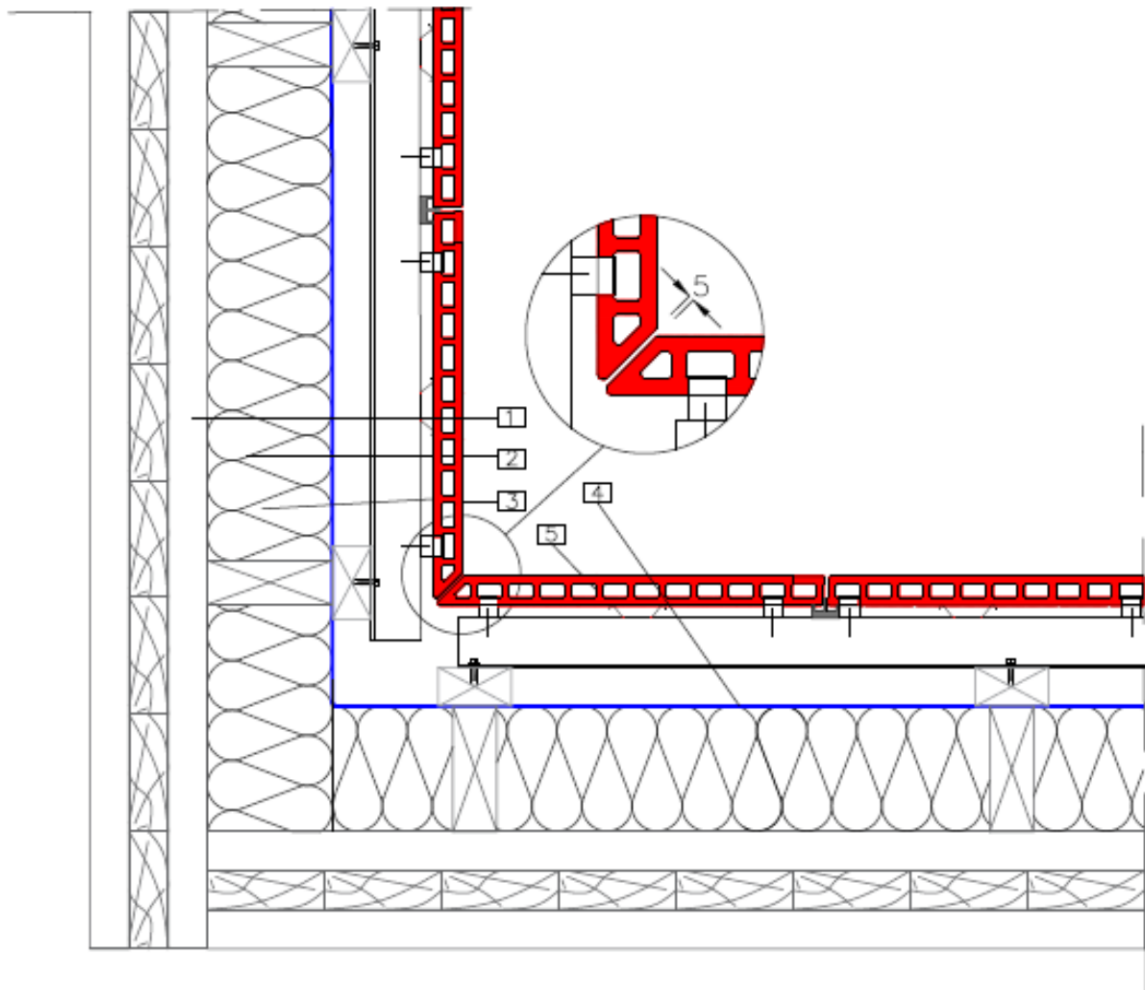


Figure 11 - Angle sortant sur COB/CLT avec joints de bardage ouverts - Coupe horizontale



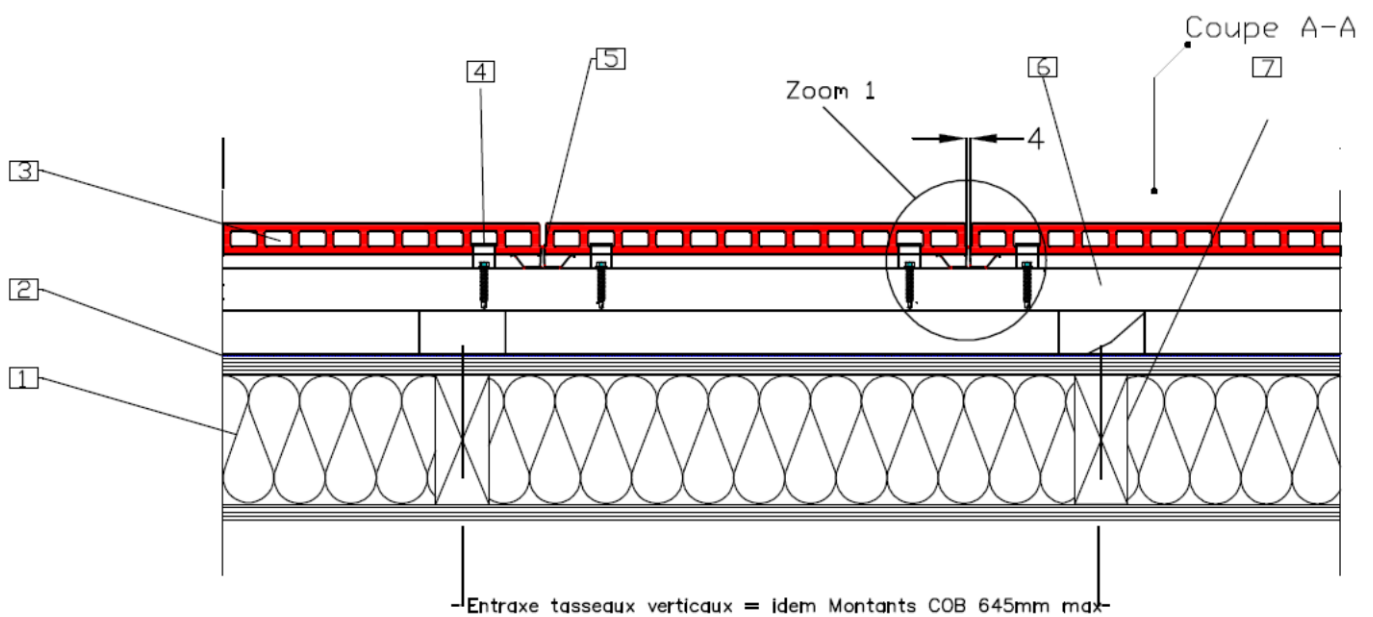
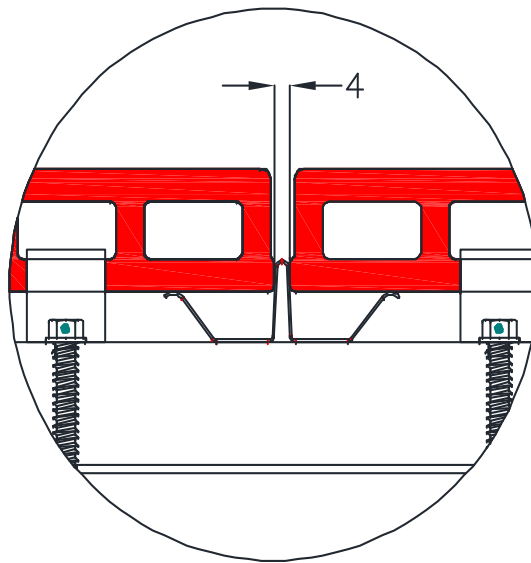
1	Paroi CLT
2	Isolant éventuel
3	Bardeau Altivo Corner
4	Pare-pluie
5	Profilé ressort

Figure 12 – Angle rentrant sur CLT avec joints de bardage ouverts – Coupe horizontale

Pose sur COB/CLT jusqu'à 18 m

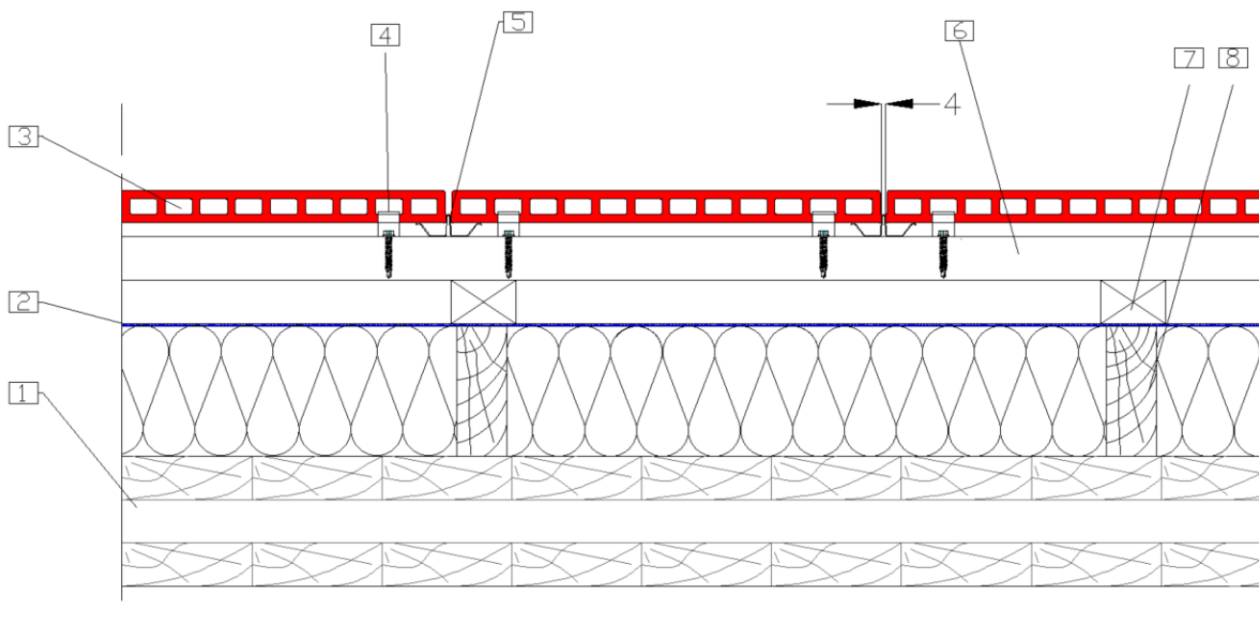
Pose à joints fermés

Zoom 1



1	Paroi de COB conforme au NF DTU 31.2 de 2019
2	Pare-pluie (UV 5000h) conforme au NF DTU 31.2 si $h_{bat} \leq 18m$ et membrane de protection à l'eau si $h_{bat} > 18m$
3	Bardeau déigné
4	Agrafe
5	Profilé couvre joint
6	Profilé métallique horizontal
7	Montant COB

Figure 13a – Pose avec profilé sur COB de 10 à 18 m – Coupe verticale



1	Paroi support CLT
2	Pare-pluie (UV 5000h) conforme au NF DTU 31.2 si $h_{bat} \leq 18m$ et membrane de protection à l'eau si $h_{bat} > 18m$
3	Bardage ALTIVO
4	Agrafe
5	Profilé couvre joint
6	Profilé métallique horizontal
7	Tasseau de maintien du pare-pluie
8	Montants support ITE

Figure 13b – Pose avec profilé sur CLT + ITE de 10 à 18 m – Coupe verticale

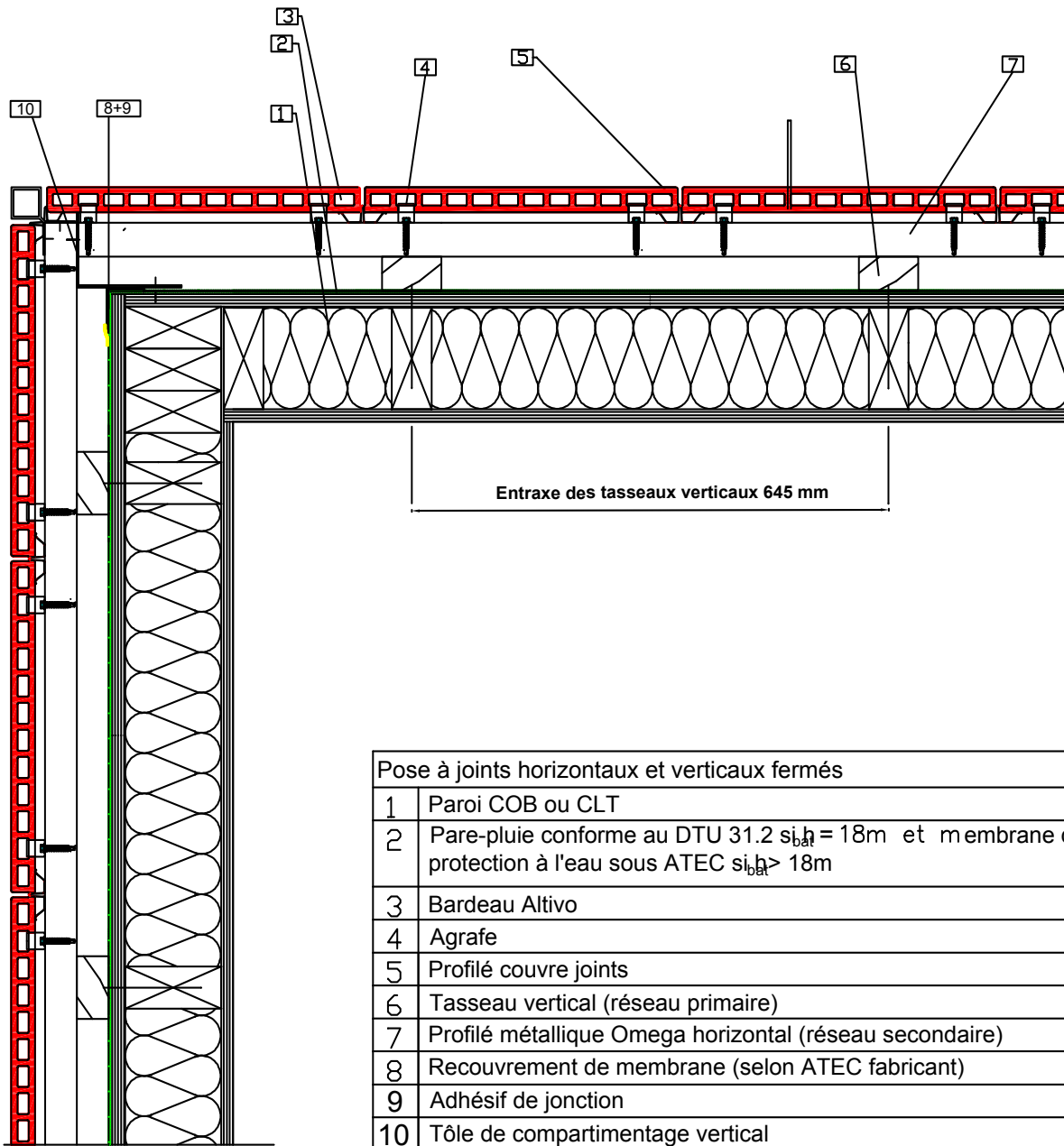
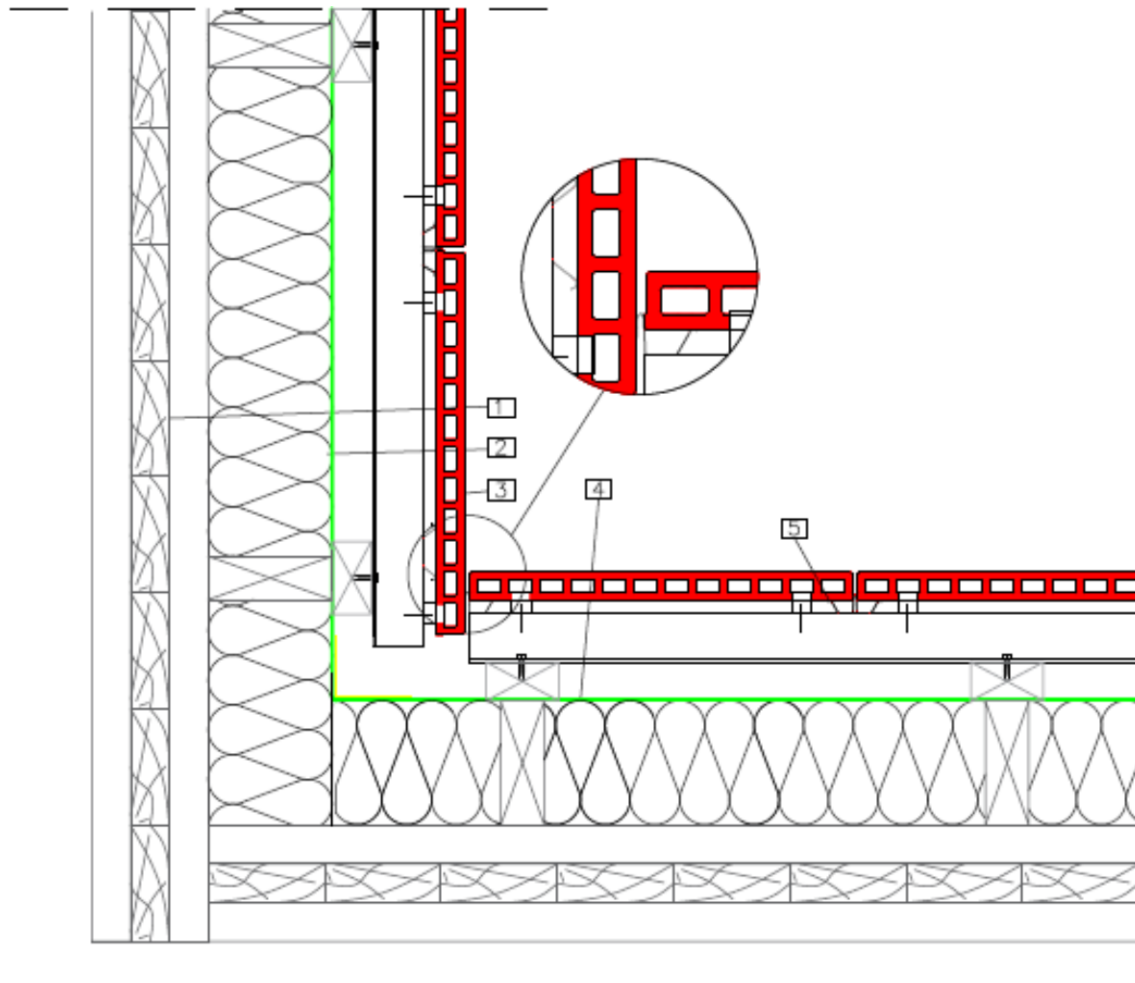
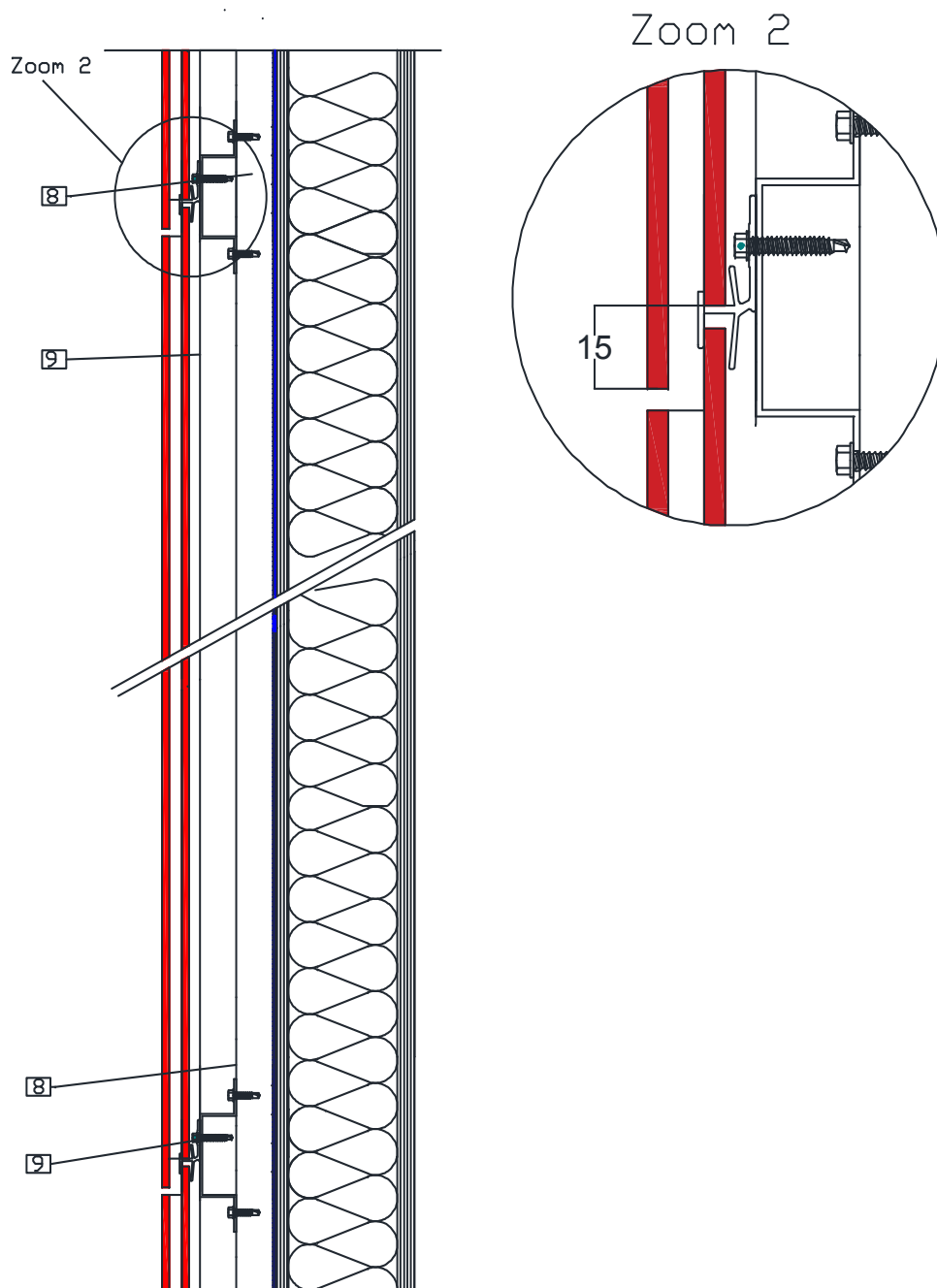


Figure 14 – Angle sortant sur COB/CLT avec joints de bardage fermés– Coupe horizontale



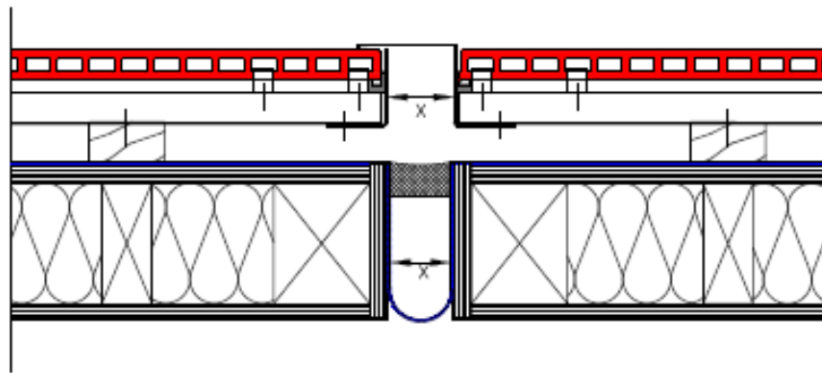
1	Paroi CLT
2	Isolant éventuel
3	Bardeau Altivo
4	Pare-pluie conforme au DTU 31.2 si $h_{bat} \leq 18m$ et membrane de protection à l'eau sous ATEC si $h_{bat} > 18m$
5	Profilé ressort

Figure 15 – Angle rentrant sur CLT avec joints de bardage fermés – Coupe horizontale

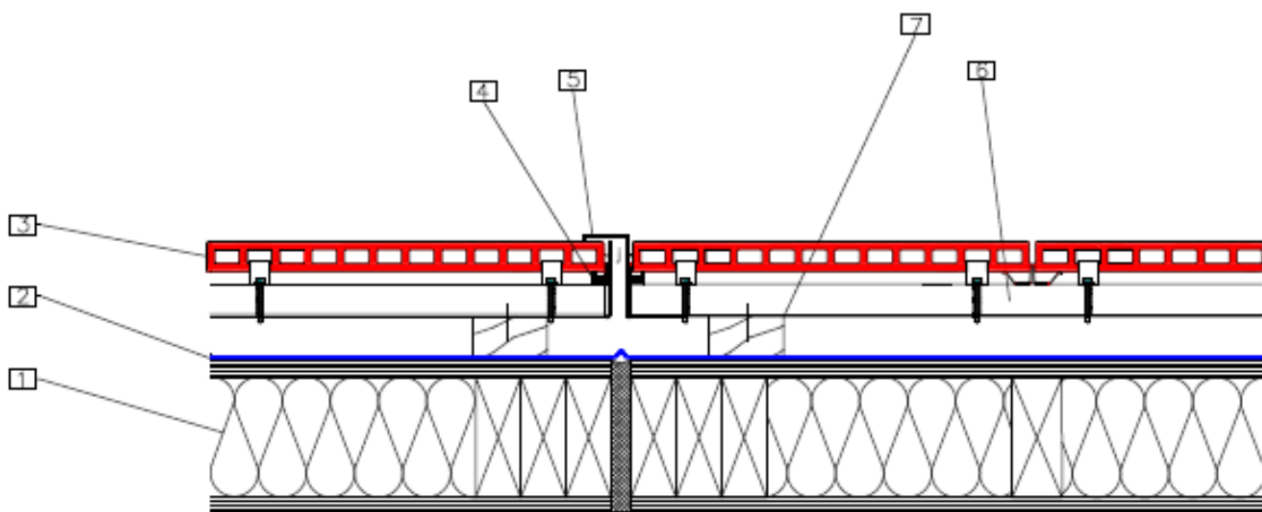


Pose à joints horizontaux fermés	
1	Paroi de COB conforme au NF DTU 31.2 de 2019
2	Pare-pluie (UV 5000h) conforme au NF DTU 31.2 si $h_{bat} \leq 18m$ et membrane de protection à l'eau si $h_{bat} > 18m$
3	Bardeau déigné
4	Agrafe
5	Profilé couvre joint
6	Liteau bois 140 x 40
7	Lisse horizontale Oméga
8	Lisse métallique
9	Vis à métal

Figure 16 – Pose à joints fermés sur COB/CLT de 10 à 18 m – Coupe verticale



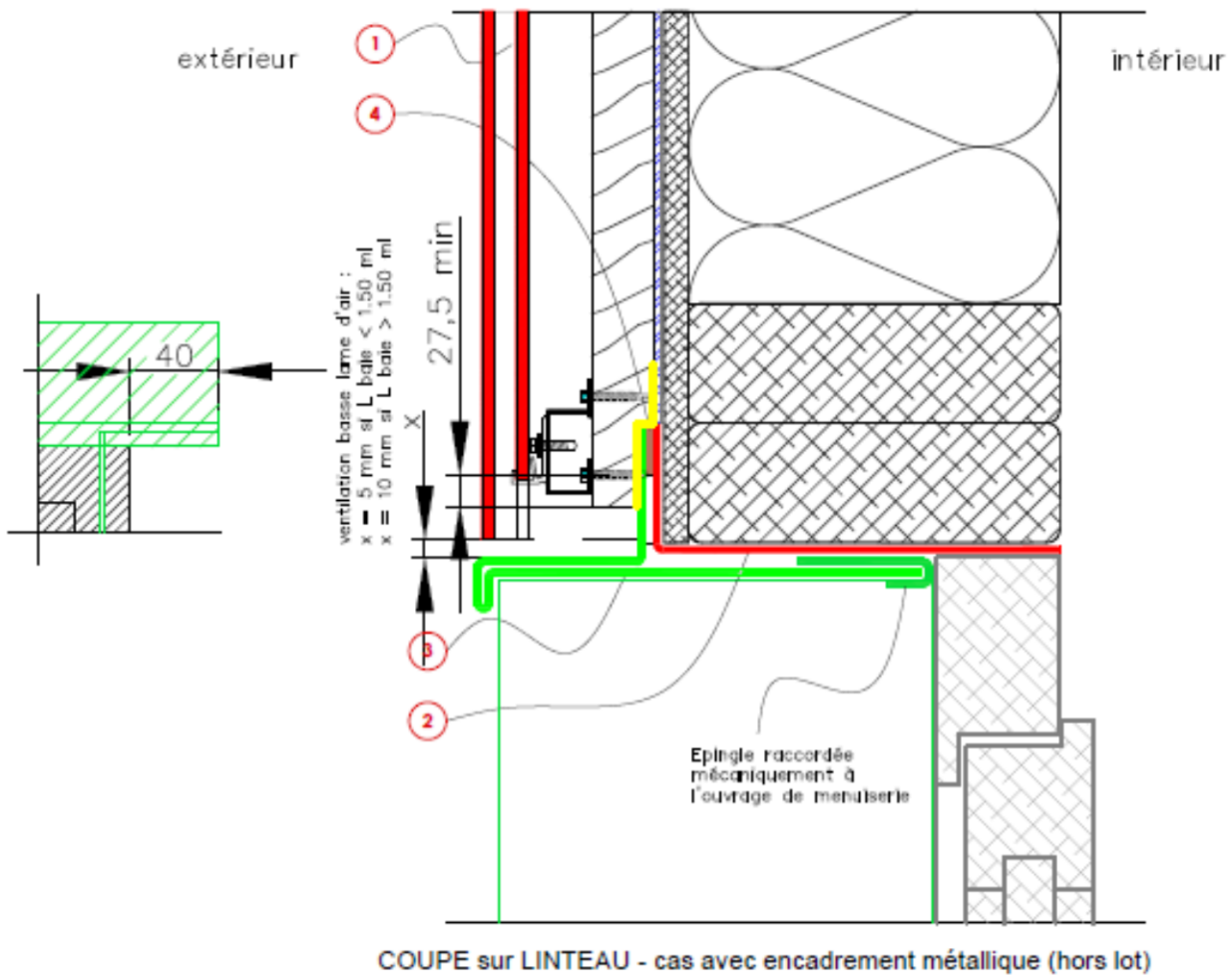
Détail joint de dilatation large



Détail joint de dilatation fin

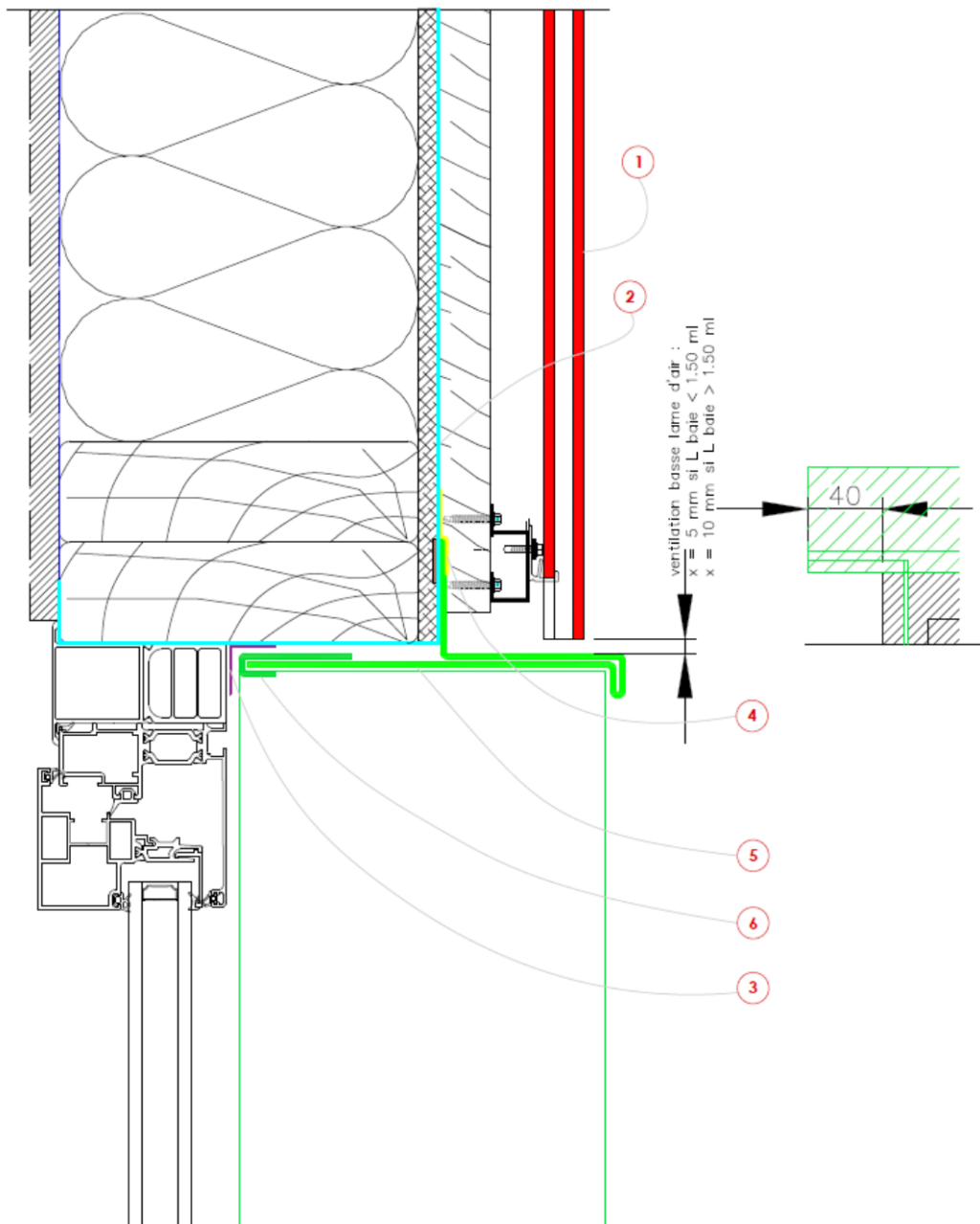
1	Paroi COB ou CLT
2	Pare-pluie
3	Bardeau
4	Cale EPDM
5	Profils couvre-joint de dilatation
6	Profilé métallique porteur
7	Tasseau vertical bois

Figure 17 – Pose à joints fermés sur COB/CLT – Joint de dilatation – Coupe verticale



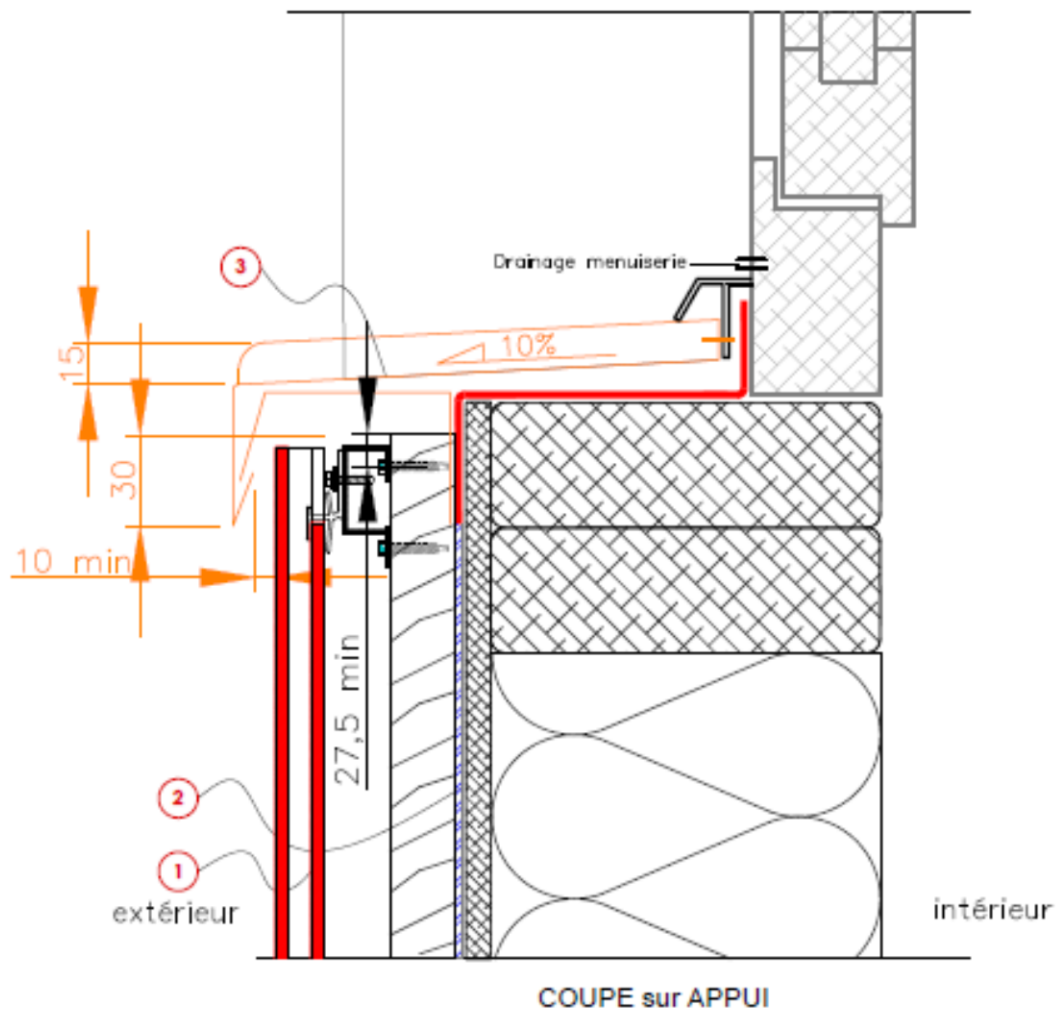
- ① Bardeau Altivo
- ② Pare-pluie
- ③ Encadrement métallique et solin hors lot bardage
- ④ Joint mousse imprégné comprimé
- Adhésif d'étanchéité à l'eau
- Continuité de l'étanchéité entre la menuiserie et le parepluie
- Paroi conforme au NF DTU 31.2
 Menuiserie bois conforme au NF DTU 36.5
 ou Aluminium sous DTA avec COB visée
 ou PVC sous DTA avec COB visée

**Figure 18a – Pose à joint fermés sur COB – Coupe sur linteau de baie
 Dispositions particulières du traitement des baies (Menuiserie en tunnel intérieur)**



- ① Bardeau Altivo
- ② Membrane Delta Fassade
- ③ Coins préformés Delta FAS Corner
- ④ Bande adhésive Delta tape FAS
- ⑤ Tôle de linteau (hors lot bardage)
- ⑥ Epingle métal fixée à la menuiserie (hors lot bardage)
- ▭ Paroi conforme au NF DTU 31.2
Menuiserie bois conforme au NF DTU 36.5 ou Aluminium sous DTA avec COB visée ou PVC sous DTA avec COB visée

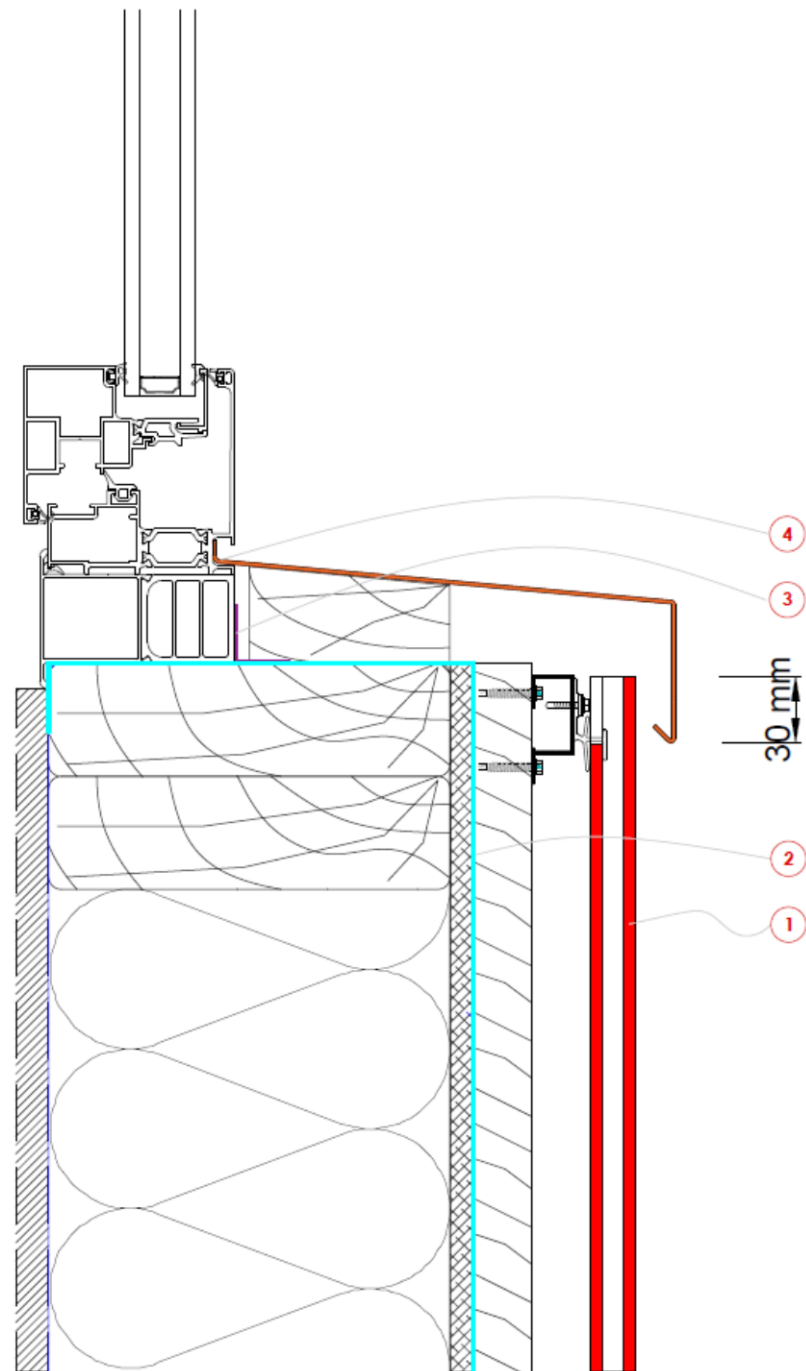
**Figure 18b – Pose à joint fermés sur COB avec membrane Dörken Delta Fassade – Coupe sur linteau de baie
Dispositions particulières du traitement des baies (Menuiserie en tunnel intérieur avec encadrement (hors lot))**



- ① Bardeau Altivo
 - ② Pare-pluie
 - ③ Tôle d'appui hors lot bardage
- Continuité de l'étanchéité entre la menuiserie et le parepluie
- ▭ Paroi conforme au NF DTU 31.2
Menuiserie bois conforme au NF DTU 36.5
ou Aluminium sous DTA avec COB visée
ou PVC sous DTA avec COB visée

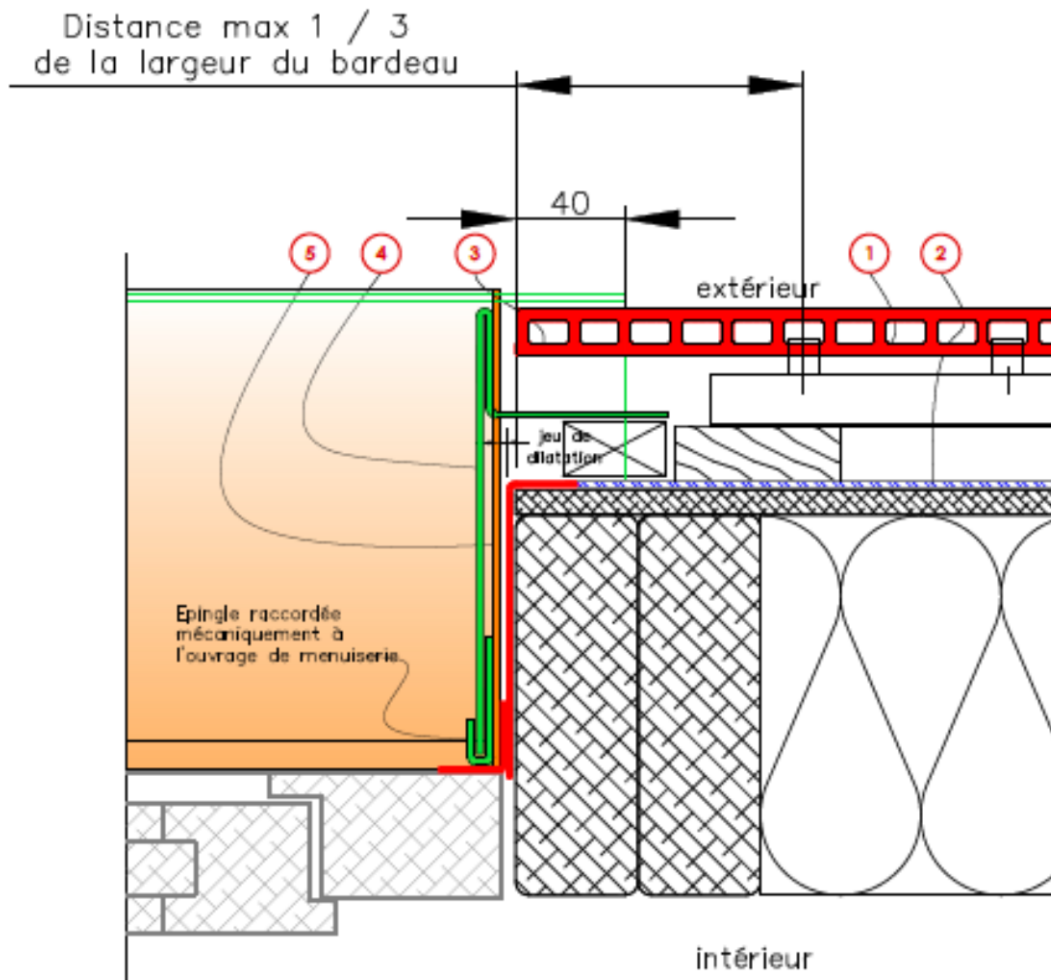
Nota : Une coordination étroite avec le lot menuiseries extérieures, en charge de la pose de la bavette d'étanchéité de l'appui est à prévoir à ce stade de la mise en œuvre. La pièce support de la bavette doit être posée avant la mise en œuvre du bardage, et la bavette est mise en œuvre après la pose du bardage. Dans le cas où la bavette est déjà posée à l'arrivée du façadier, celui-ci se met en relation avec le lot menuiseries extérieures pour prévoir la dépose / repose des bavettes avant et après l'intervention du façadier.

**Figure 19a – Pose à joints fermés sur COB – Coupe sur appui de baie
Dispositions particulières du traitement des baies (Menuiserie en tunnel intérieur)**



- ① Bardeau Altivo
- ② Membrane Delta Fassade
- ③ Coins préformés Delta FAS Corner
- ④ Tôle d'appui (hors lot bardage)
- ▭ Paroi conforme au NF DTU 31.2
Menuiserie bois conforme au NF DTU 36.5
ou Aluminium sous DTA avec COB visée
ou PVC sous DTA avec COB visée

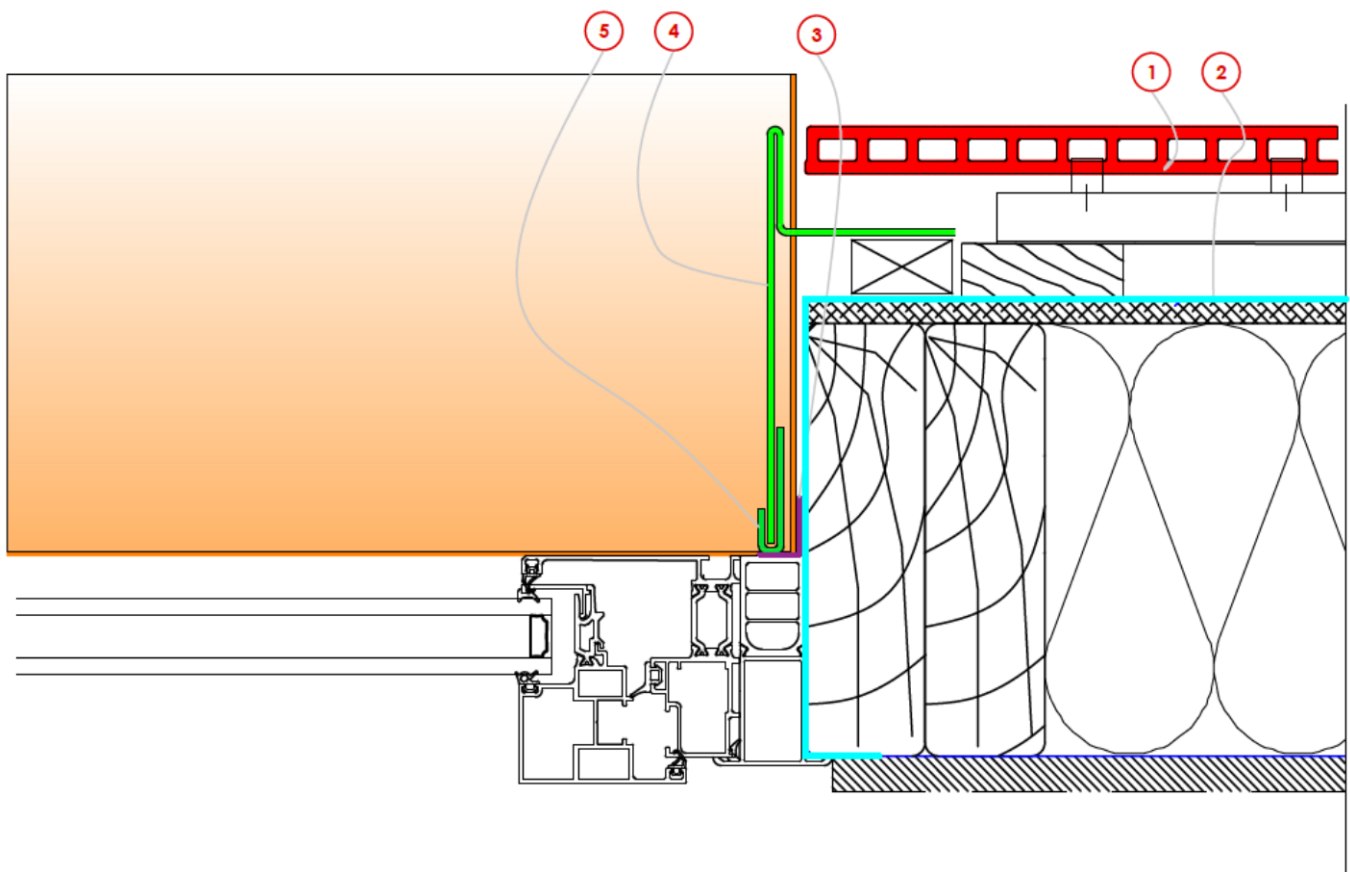
**Figure 19b – Pose à joints fermés sur COB avec membrane Dörken Delta Fassade – Coupe sur appui de baie
Dispositions particulières du traitement des baies (Menuiserie en tunnel intérieur)**



COUPE sur TABLEAU - cas avec encadrement métallique (hors lot)

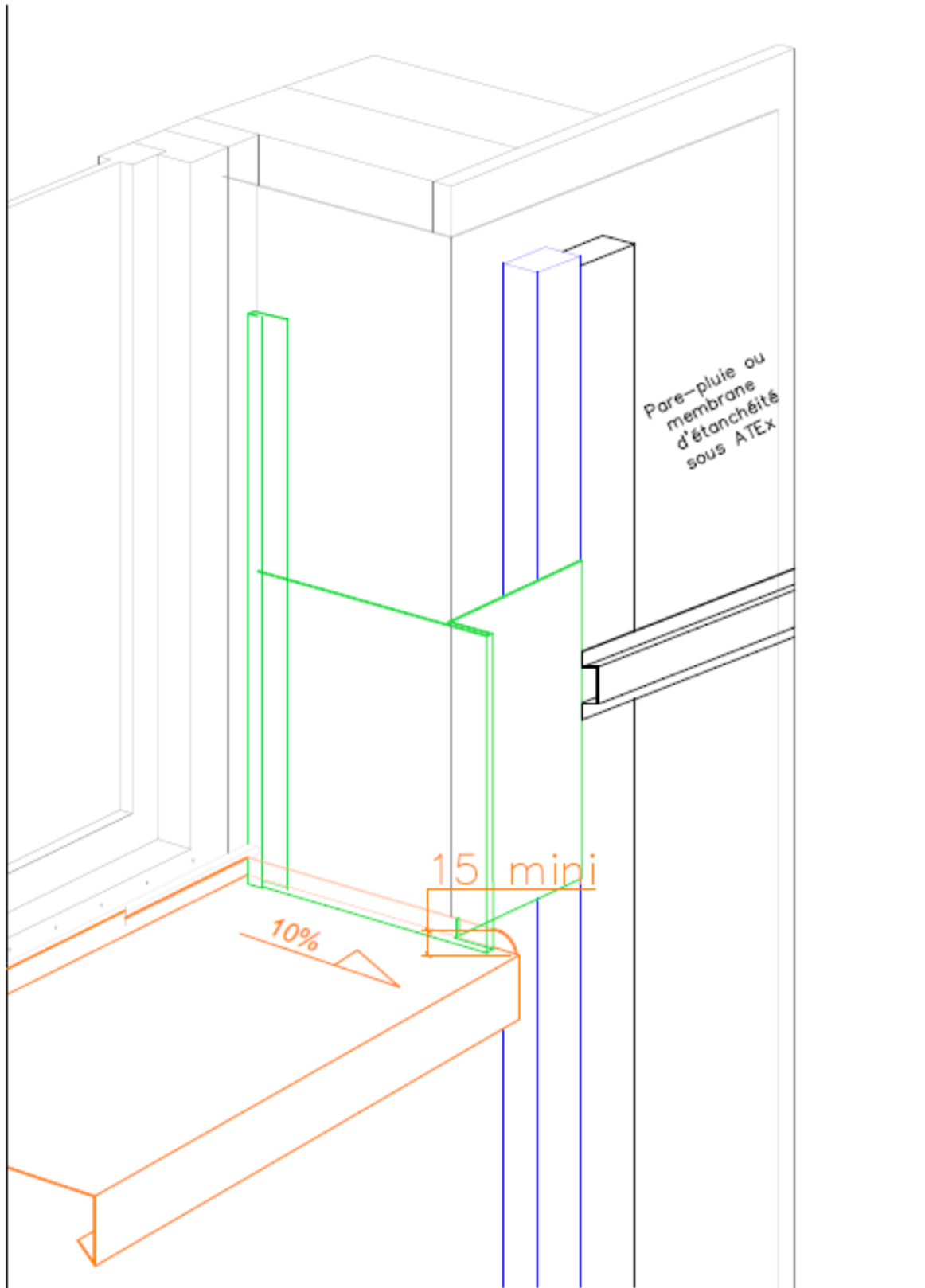
- ① Bardeau Aitivo
 - ② Pare-pluie
 - ③ Larmier linteau
 - ④ Tôle de tableau hors lot bardage
 - ⑤ Relevés tôle d'appui (15 mm mini)
- Continuité de l'étanchéité entre la menuiserie et le parepluie
- ▭ Paroi conforme au NF DTU 31.2
Menuiserie bois conforme au NF DTU 36.5
ou Aluminium sous DTA avec COB visée
ou PVC sous DTA avec COB visée

**Figure 20a – Pose à joints fermés sur COB – Coupe sur tableau de baie
Dispositions particulières du traitement des baies (Menuiserie en tunnel intérieur)**



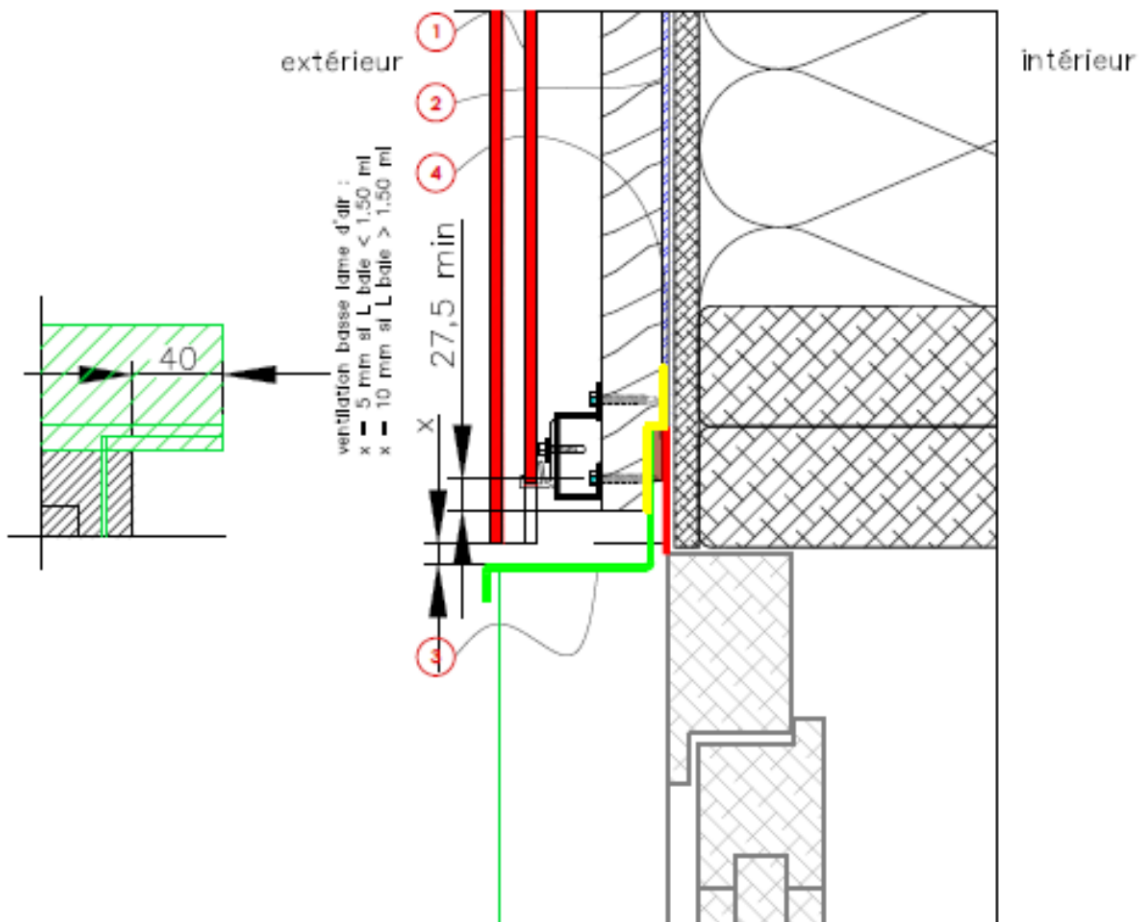
- ① Bardeau Altivo
 - ② Membrane Delta Fassade
 - ③ Coins préformés Delta FAS Corner
 - ④ Tôle de tableau (hors lot bardage)
 - ⑤ Epingle métal fixée à la menuiserie (hors lot bardage)
- Paroi conforme au NF DTU 31.2
 Menuiserie bois conforme au NF DTU 36.5
 ou Aluminium sous DTA avec COB visée
 ou PVC sous DTA avec COB visée

**Figure 20b – Pose à joints fermés sur COB avec membrane Dörken Delta Fassade – Coupe sur tableau de baie
Dispositions particulières du traitement des baies (Menuiserie en tunnel intérieur)**



PERSPECTIVE
tableau métallique

Figure 21 – Pose à joints fermés – Perspective
Dispositions particulières du traitement des baies (Menuiserie en tunnel intérieur)

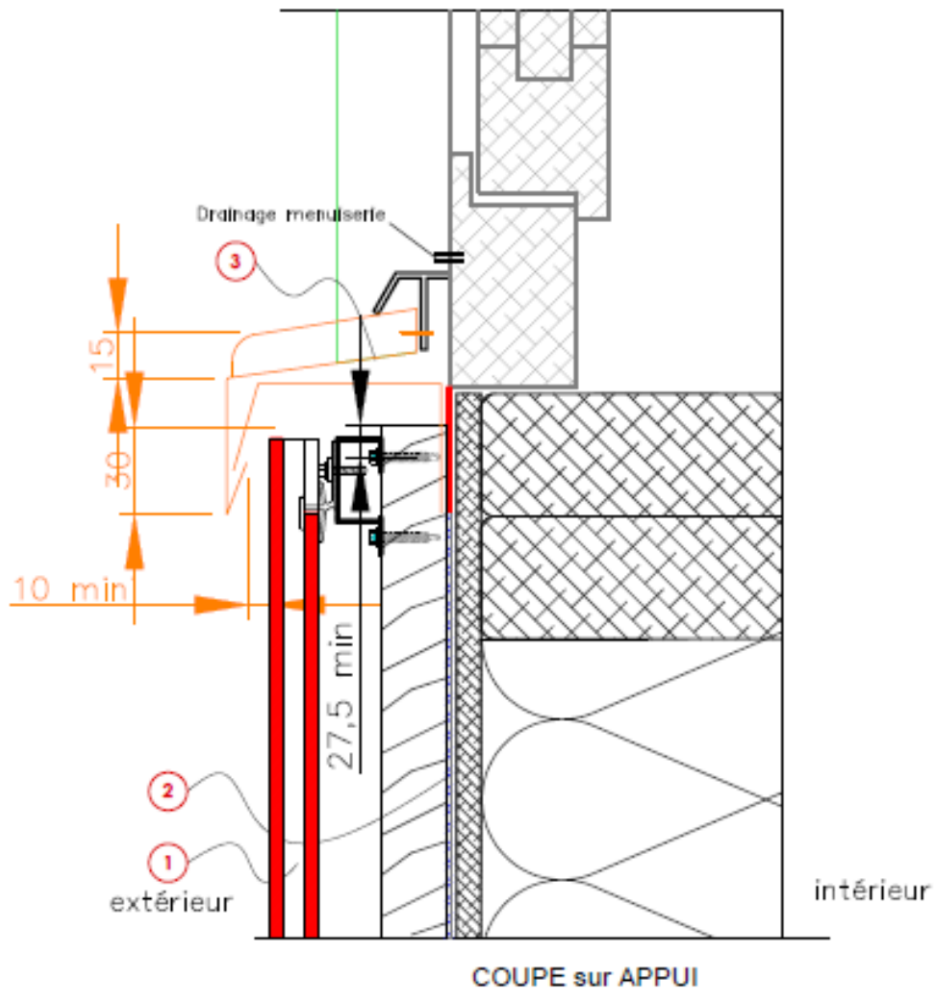


COUPE sur LINTEAU - cas avec encadrement métallique (hors lot)

- 1 Bardeau Altivo
- 2 Pare-pluie
- 3 Habillage métallique et solin (hors lot bardage)
- 4 joint mousse imprégné comprimé

- Adhésif d'étanchéité à l'eau
- Continuité de l'étanchéité entre la menuiserie et le parepluie
- Paroi conforme au NF DTU 31.2
Menuiserie bois conforme au NF DTU 36.5
ou Aluminium sous DTA avec COB visée
ou PVC sous DTA avec COB visée

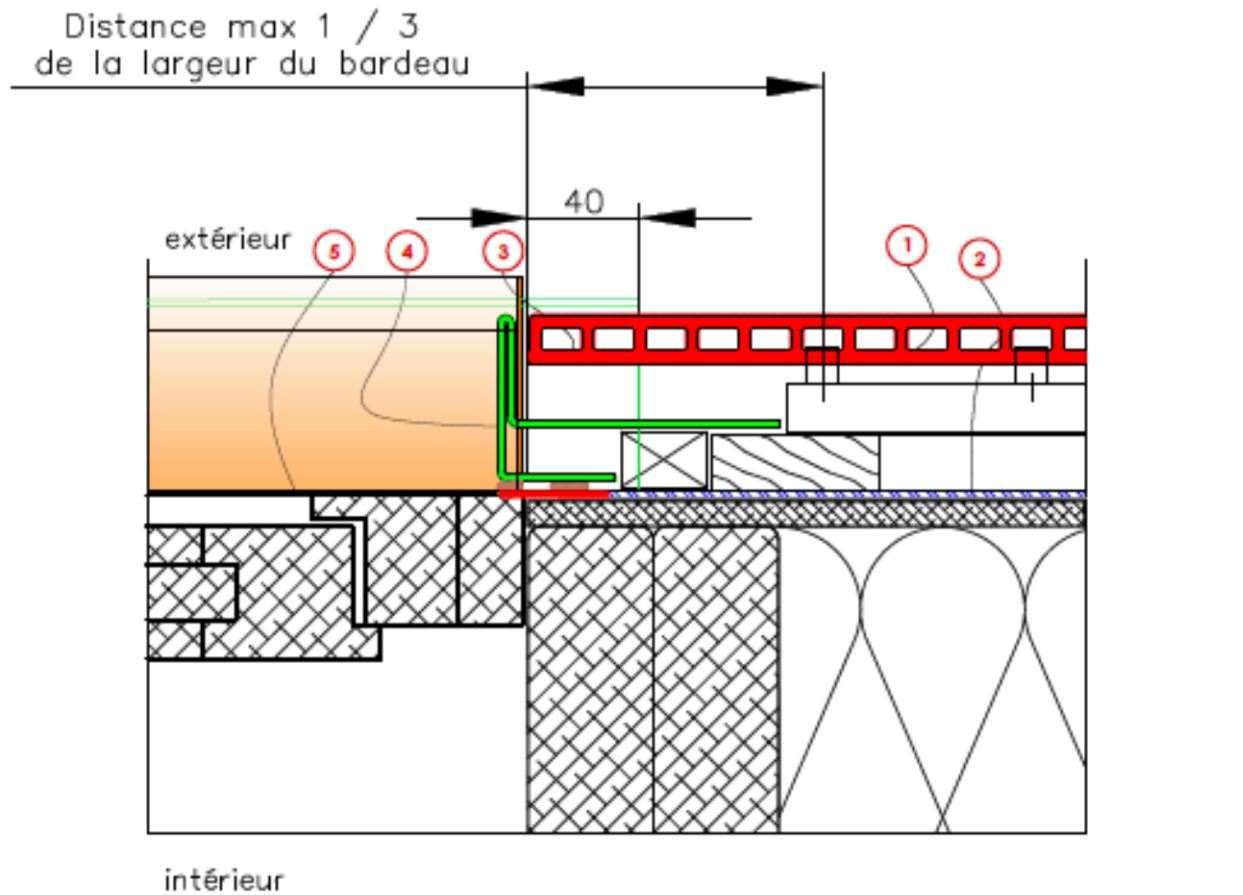
Figure 22 – Pose à joints fermés – Coupe sur linteau de baie
Dispositions particulières du traitement des baies (Menuiserie en tunnel au nu extérieur)



- ① Bardeau Altivo
 ② Pare-pluie
 ③ Tôle d'appui hors lot bardage
- Continuité de l'étanchéité entre la menuiserie et le parepluie
 □ Paroi conforme au NF DTU 31.2
 Menuiserie bois conforme au NF DTU 36.5
 ou Aluminium sous DTA avec COB visée
 ou PVC sous DTA avec COB visée

Nota : Une coordination étroite avec le lot menuiseries extérieures, en charge de la pose de la bavette d'étanchéité de l'appui est à prévoir à ce stade de la mise en œuvre. La pièce support de la bavette doit être posée avant la mise en œuvre du bardage, et la bavette est mise en œuvre après la pose du bardage. Dans le cas où la bavette est déjà posée à l'arrivée du façadier, celui-ci se met en relation avec le lot menuiseries extérieures pour prévoir la dépose / repose des bavettes avant et après l'intervention du façadier.

**Figure 23 – Pose à joints fermés sur COB – Coupe sur appui de baie
Dispositions particulières du traitement des baies (Menuiserie en tunnel au nu extérieur)**



COUPE sur TABLEAU - cas avec encadrement métallique (hors lot)

- ① Bardeau Altivo
- ② Pare-pluie
- ③ Larmier linteau (hors lot bardage)
- ④ Tôle de tableau (hors lot bardage)
- ⑤ Relevés tôle d'appui (15 mm mini)
- Continuité de l'étanchéité entre la menuiserie et le parepluie
- ▭ Paroi conforme au NF DTU 31.2
Menuiserie bois conforme au NF DTU 36.5
ou Aluminium sous DTA avec COB visée
ou PVC sous DTA avec COB visée

**Figure 24 – Pose à joints fermés sur COB – Coupe sur tableau de baie
Dispositions particulières du traitement des baies (Menuiserie en tunnel au nu extérieur)**

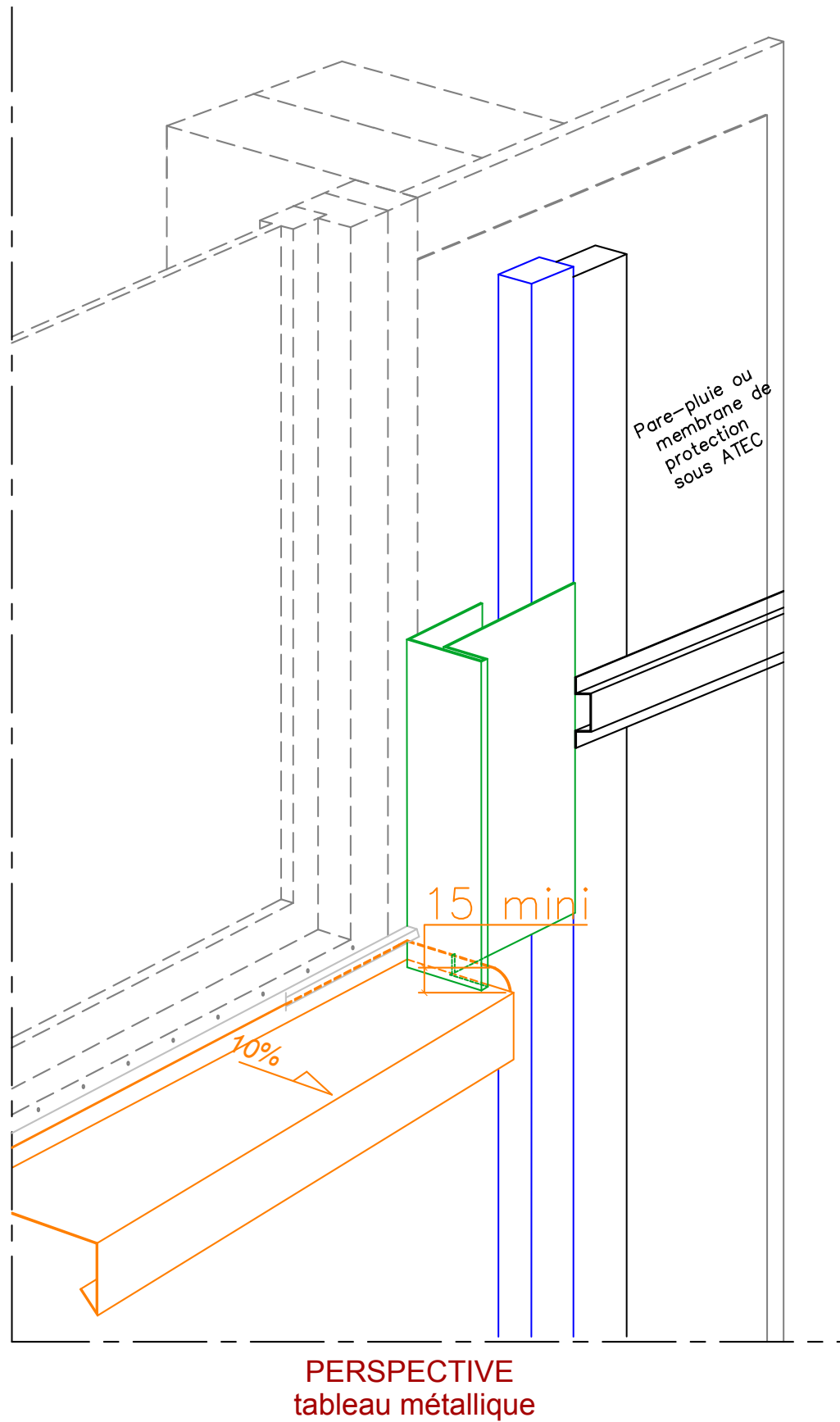
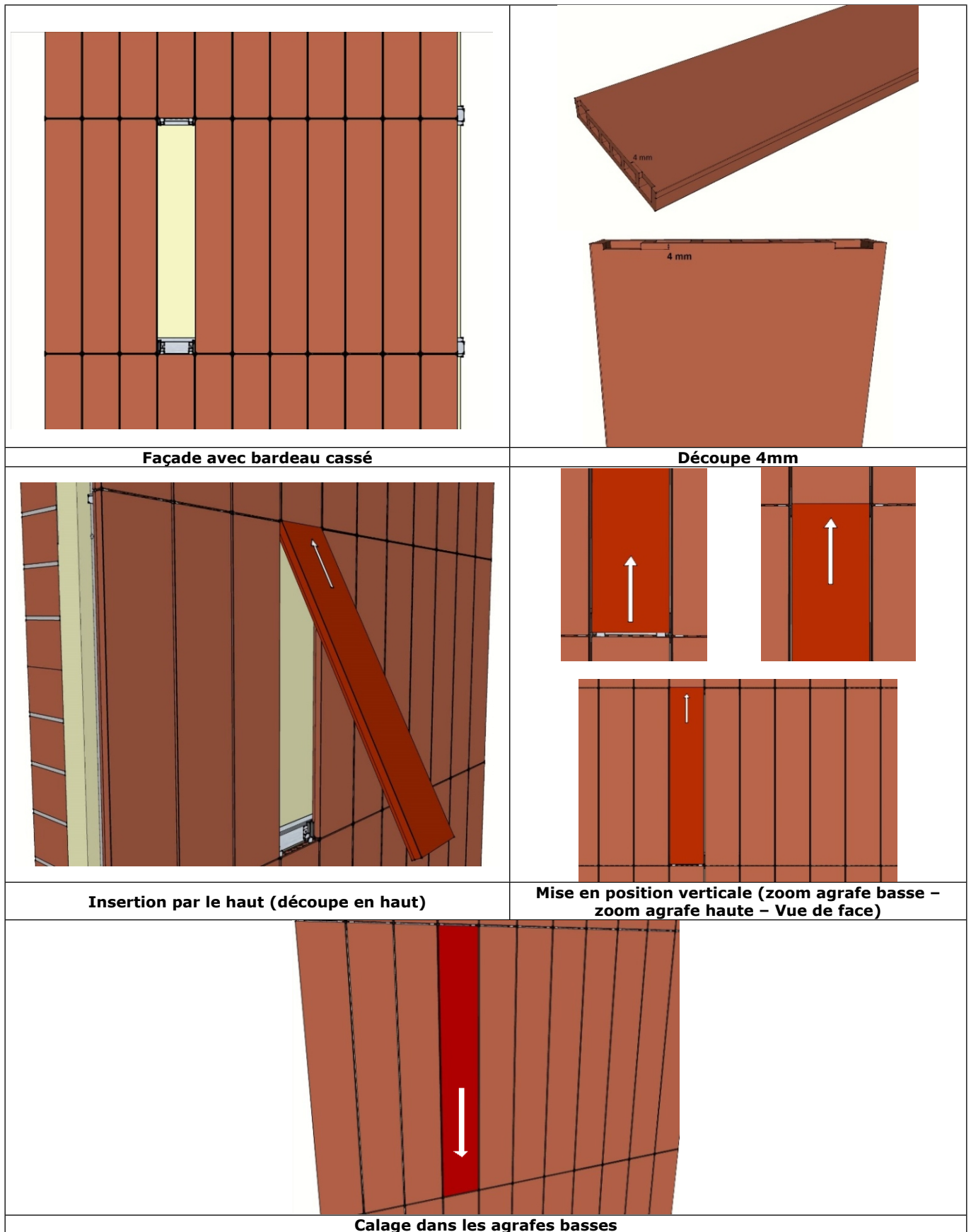


Figure 25 – Pose à joints fermés sur COB – Perspective
Dispositions particulières du traitement des baies (Menuiserie en tunnel au nu extérieur)



Façade avec bardeau cassé

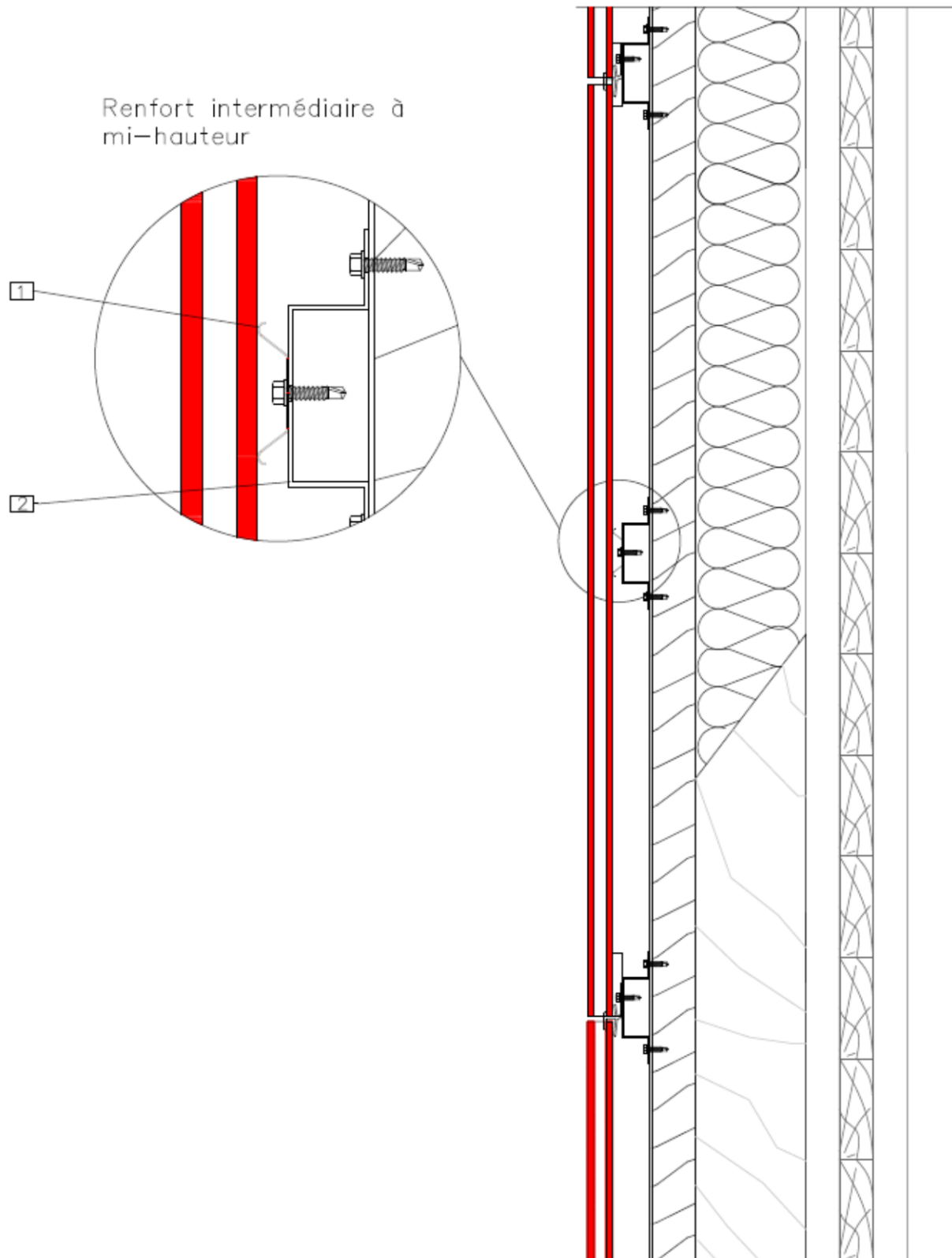
Découpe 4mm

Insertion par le haut (découpe en haut)

Mise en position verticale (zoom agrafe basse - zoom agrafe haute - Vue de face)

Calage dans les agrafes basses

Figure 26 - Remplacement d'un bardeau



1	Profilé ressort
2	Lisse horizontale de renfort

Figure 27 – Principe de pose renforcée

Annexe A -Pose du procédé de bardage rapporté Altivo®- Altivolite® sur Ossature Bois en zones sismiques

A1 Domaine d'emploi

Le procédé peut être mis en œuvre sur des parois planes verticales, en zones et bâtiments suivant le tableau ci-dessous (selon l'arrêté du 22 octobre 2010 et ses modificatifs) :

Zones de sismicité	Classes de catégories d'importance des bâtiments			
	I	II	III	IV
1	X	X	X	X
2	X	X	X	
3	X	X ^①	X	
4	X	X ^①		
X	Pose autorisée sans disposition particulière selon le domaine d'emploi accepté.			
X	Pose autorisée sur parois planes et verticales de COB conformes au NF DTU 31.2 de 2019 ou sur panneaux bois lamellé-croisé porteur en façade CLT (Cross Laminated Timber) validée par un Avis Technique du Groupe Spécialisé N°3selon les dispositions décrites dans cette Annexe			
①	Pose autorisée sans disposition particulière selon le domaine d'emploi accepté pour les bâtiments de catégorie d'importance II remplissant les conditions tels que définis au chapitre I " Domaine d'application " du Guide de construction parasismique des maisons individuelles DHUP CPMI-EC8 Zones 3-4, édition 2021.			
	Pose non autorisée			

Tableau A1 - Pose du procédé en zones sismiques avec ossatures bois sur COB/CLT

A2 Assistance technique

La Société Wienerberger ne pose pas elle-même.

La pose est réalisée par une entreprise spécialisée dans l'isolation extérieure à laquelle Société Wienerberger apporte, sur demande, son assistance technique.

A3 Prescriptions

A3.1 Support

Le support devant recevoir le système de bardage rapporté est en parois de COB conformes au NF DTU 31.2 ou sur panneaux bois lamellé-croisé porteur en façade CLT (Cross Laminated Timber) validée par un Avis Technique du Groupe Spécialisé N°3 et à l'Eurocode 8-P1.

A3.2 Réseau bois

Le réseau bois est conforme au §2.3.3

A3.3 Fixations des tasseaux sur COB

Sur parois conformes au NF DTU 31.2 de 2019, la fixation des tasseaux est assurée par tirefonds sur les montants de COB.

Ces tirefonds doivent résister à des sollicitations données au tableau A1.

Exemple de tirefond répondant aux sollicitations du tableau A1 : Vis Super Wood TPL M8

L'ossature bois est conforme aux prescriptions du *Cahier du CSTB 3316_V3*, renforcées par celles ci-après :

- Les tasseaux sont fractionnés au droit de chaque plancher de l'ouvrage.
- L'entraxe des tasseaux est de 645 mm sur les montants de COB.
- Les tasseaux comptent 4 fixations pour une longueur maxi de 3 m.

Pour les configurations non envisagées dans ces tableaux, les sollicitations peuvent être calculées selon le *Cahier du CSTB 3725*, dans la limite du domaine d'emploi accepté.

A3.4 Panneaux de Bardage

La fixation des éléments de bardage est conforme au Dossier Technique. Il faudra cependant veiller à fixer les bardeaux avec le nombre d'agrafe suivant :

Largeur du bardeau	Nombre d'agrafe par rive
200	4
300	4
400	4



A3.5 Points singuliers

- Le fractionnement de l'ossature verticale au-droit de chaque plancher est représenté en figure A2.
- Joint de dilatation compris entre 12 et 15cm (*cf. fig. A3*).

Tableau de l'Annexe A

Sollicitations (N)	Zones de sismicité	Plan perpendiculaire à la façade			Plan parallèle à la façade		
		Classes de catégories d'importance des bâtiments			Classes de catégories d'importance des bâtiments		
		II	III	IV	II	III	IV
Traction N	2		154			—	
	3	202	243		—	—	
	4	294			—		
Cisaillement V	2		364			395	
	3	364	364		416	437	
	4	364			468		



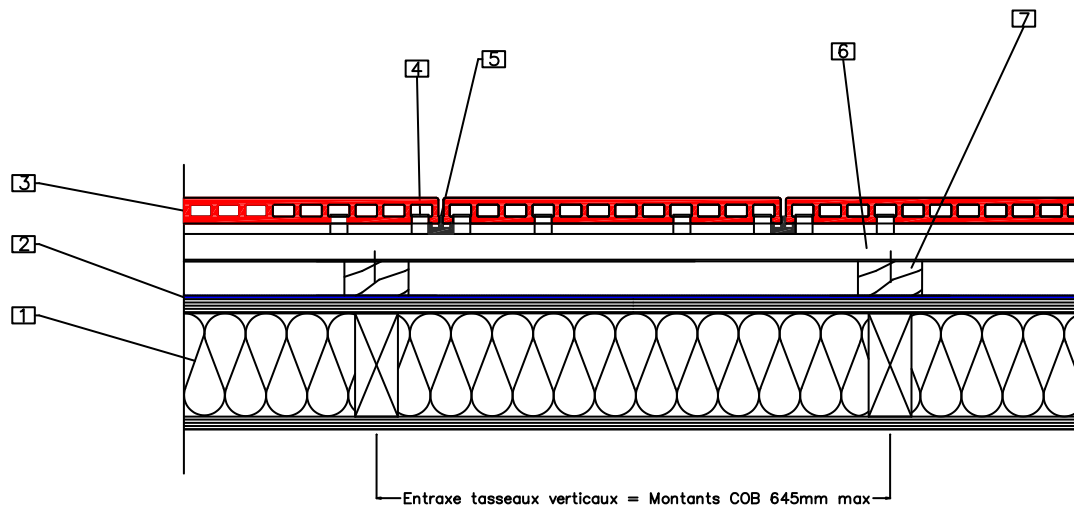
 Domaine sans exigence parasismique
 Pose non autorisée

Tableau A2 - Sollicitations en traction-cisaillement (en N) fixation directe sur COB/CLT- Bardeau ALTIVO® ou ALTIVOLITE® une pose directe, avec montants de hauteur 3 m espacés de 645 mm, 4 fixations par montants Selon l'arrêté du 22 octobre 2010 et ses modificatifs et de l'Eurocode 8-P1

Figures de l'Annexe A



1	Paroi de COB conforme au NF DTU 31.2 de 2019
2	Pare-pluie conforme au NF DTU 31.2
3	Bardeau
4	Agrafe
5	Cale EPDM
6	Lisse horizontale Oméga
7	Tasseau vertical COB

Figure A1 - Pose en zones sismiques sur COB- Coupe horizontale

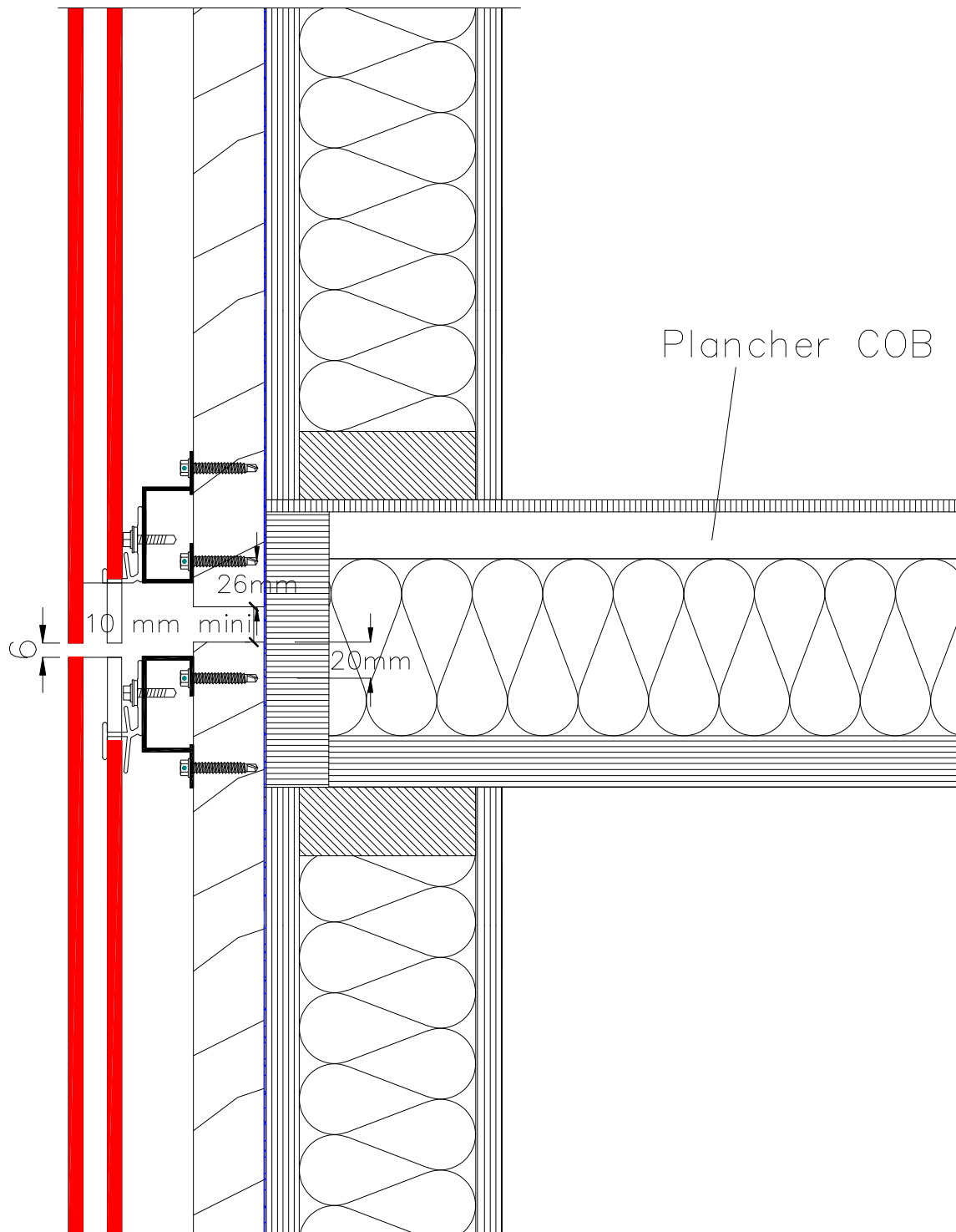


Figure A2 – Fractionnement de l'ossature à joint ouvert au droit de chaque plancher sur COB/CLT

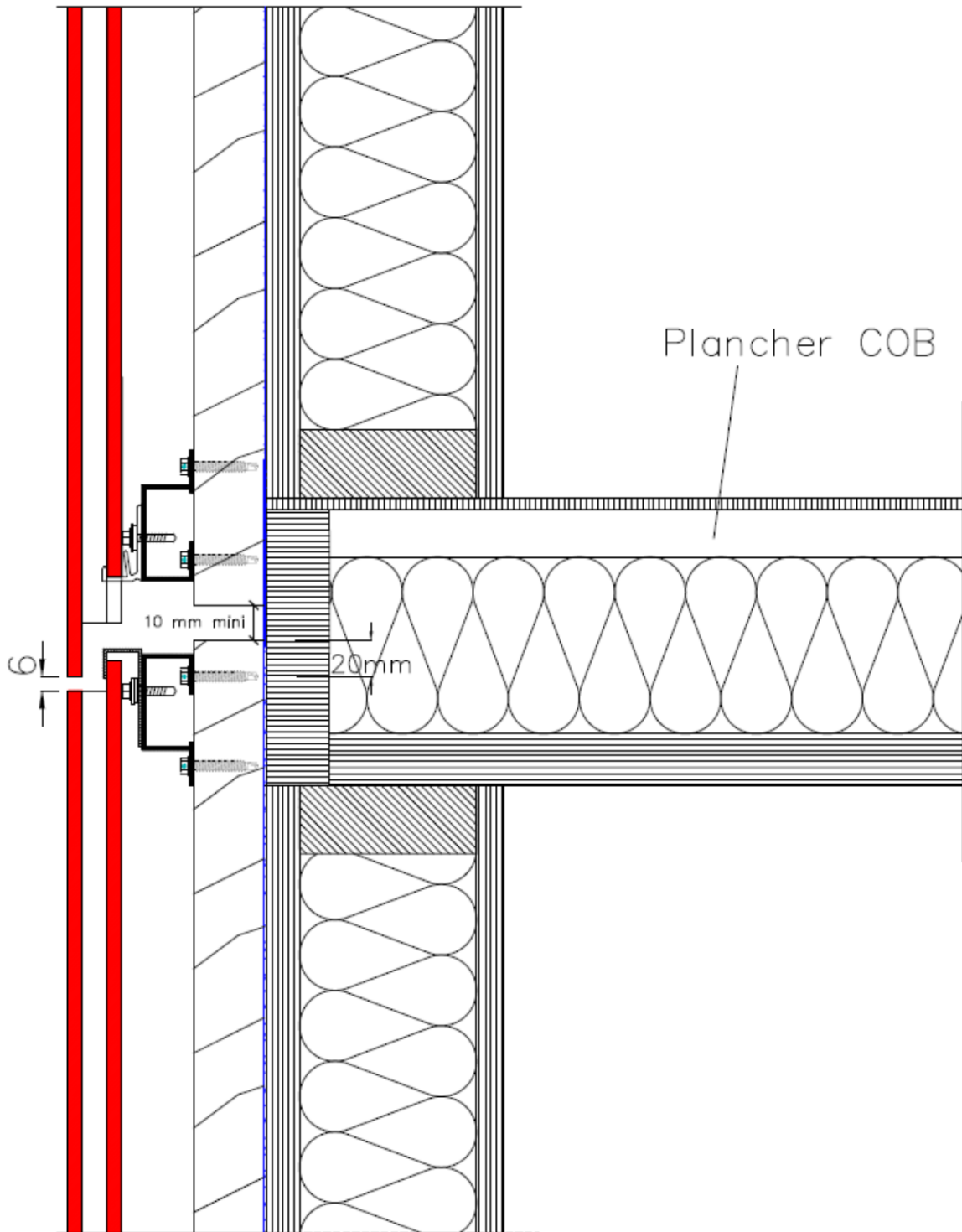


Figure A3 – Fractionnement de l'ossature à joint fermé au droit de chaque plancher sur COB/CLT
Jointés fermés